



2024

ADFC Bielefeld

Radtouren
Radfahrschule
Aktionen

Wenn die Welt aus den Fugen zu geraten scheint, braucht man Gegengewichte, ist der Blick auf das Schöne besonders wichtig.

Dazu gehört eine Tour mit dem Rad. Sonne und Natur genießen. Die Seele baumeln lassen. Was gibt es Schöneres.

Wie jedes Jahr laden wir Sie auch in diesem Jahr wieder ein, uns auf unseren ADFC-Touren zu begleiten. Unsere Tourenleiterinnen und -leiter haben wieder tolle Ideen und nehmen Sie gerne mit. Egal, ob Sie nach Feierabend nur mal kurz den Kopf frei bekommen wollen oder den Sonntag mit einer Gruppe länger unterwegs sein möchten, bei uns finden Sie die richtige Tour.

Falls Sie sich auf dem Fahrrad unsicher fühlen, eine längere Pause gemacht haben oder nach einem Unfall ängstlich sind, empfehlen wir Ihnen unsere Kurse in der Radfahrschule für Erwachsene und unsere speziellen Pedelec-Kurse für Seniorinnen und Senioren.

Bei uns sind Sie in den richtigen Händen!

Ihr ADFC Bielefeld



**Es geht um unsere
Lebenswerte Stadt.**

**Weil's um mehr
als Geld geht!**

Ein Konto bei der Sparkasse
Bielefeld: Nicht nur eine
Entscheidung für ein Finanz-
institut, es ist auch eine
Entscheidung für die Region.

[sparkasse-bielefeld.de](https://www.sparkasse-bielefeld.de)



Seite	Inhalt
5	Radfahrerschule und Pedelec-Kurse
6	ADFC-Infoladen
8	Hinweise zu den Radtouren
10	Überblick Touren und Termine
14	Feierabend-Rennrad-Touren
14	Feierabend-Bike und Boule-Touren
16	Touren zu Biobetrieben in Bielefeld
21	ohne auto mobil
30	Mitglied werden
32	Beitrittserklärung
35	Stadtradeln

Impressum

Herausgeber:	Allgemeiner Deutscher Fahrrad-Club Stadtverband Bielefeld e.V. Stapenhorststraße 46, 33615 Bielefeld https://bielefeld.adfc.de adfc.bielefeld@gmx.de
Anzeigen:	Heinz-Gustav Dingerdissen
Redaktion:	Reinhard Strothotte, Kordula Gützlag, Ingrid Dingerdissen
Basis-Design:	Claudia Böhm
Gestaltung, Produktion:	Mediengestaltung Britta Jürgens
Foto Titelseite:	Heinz-Gustav Dingerdissen
Druckauflage:	5000 Stück

ADFC-Radfahrschule Bielefeld

Sie können noch nicht Fahrrad fahren und möchten es endlich lernen? Sie sind als Kind Fahrrad gefahren, trauen sich aber nicht mehr aufs Rad?

Welche Gründe es auch gibt:

Wir bieten Ihnen die Möglichkeit, auf einem Verkehrsübungsplatz Schritt für Schritt so viel Sicherheit zu erlangen, dass Sie (wieder) Spaß am Radfahren bekommen.

Für die Teilnahme ist kein eigenes Fahrrad erforderlich.

Die Kurse finden statt in Zusammenarbeit von ADFC Bielefeld, Volkshochschule Bielefeld und Polizei Bielefeld.

Termine:

Samstag, 13. April bis Sonntag 14. April

Samstag, 4. Mai bis Sonntag, 5. Mai

Samstag, 15. Juni bis Sonntag, 16. Juni

Ort Jugendverkehrsschule,
Apfelstraße 82

Kursgebühr 116 EUR,
ermäßigt 58 EUR

Leitung Team Radfahrerschule
ADFC Bielefeld



Foto: Thorsten Böhm

Pedelec-Kurse für Seniorinnen und Senioren

Die Verkehrspolizei Bielefeld bietet in Kooperation mit dem ADFC und der Volkshochschule Bielefeld spezielle Pedelec-Kurse für Seniorinnen und Senioren an. Die Fahrtechnik-Übungen zur Schulung der Koordination und Reaktion eignen sich besonders für Personen, die das Pedelec neu für sich entdeckt haben und sicher auf dem Pedelec unterwegs sein wollen.

Termine

von März bis Oktober immer am zweiten Dienstag im Monat
14 bis 18 Uhr, beginnend mit dem 12. März

Die Teilnahme an diesen Kursen ist kostenlos.

Anmeldung für die ADFC-Radfahrschule und Pedelec-Kurse
unter <https://vhs-bielefeld.de> > Gesellschaft > Umwelt und Natur



Foto: ADFC

Der neue ADFC-Infoladen in Bielefeld

Nachdem uns der bisherige Vermieter wegen Eigenbedarf gekündigt hatte, gab es ausgerechnet im Sommer keine Anlaufstelle für Fahrrad-interessierte in Bielefeld.



Foto: Heinz-Gustav Dingerdissen (2)

Es war schwer einen neuen Laden zu finden (zu teuer, zu weit außerhalb, zu groß...)

Doch dann hat es überraschend schnell geklappt!



Seit dem 1.10.2023 sind wir wieder an der Stapenhorststraße zu finden. Mit der Hausnummer 46 sind wir sogar etwas stadtnäher.

Beratung, Verkauf und Treff für Aktive und Interessierte. Das bieten wir auch in unseren neuen Räumen. Schauen Sie doch einfach mal vorbei.

Unsere ehrenamtlich tätigen ADFC-Mitglieder beraten Sie
Montags von 17 bis 18 Uhr
Samstags von 10 bis 12 Uhr
und in den Monaten März bis August zusätzlich
Mittwochs von 17 bis 18 Uhr.



Entdecke mit uns
deine Umgebung!

ADFC-TourGuide



Egal ob **Feierabendtour** oder **Wochenendausflug** – die ortskundigen ADFC-TourGuides führen Sie zu spannenden, oft unbekannteren Orten in ihrer Region, bringen Sie mit anderen Radbegeisterten zusammen und haben häufig für kleine Pannen das passende Werkzeug dabei.



Sorglos und entspannt mit dem Rad unterwegs – geführt von den zertifizierten TourGuides des ADFC. Eine Auswahl von Touren gibt es auf: touren-terminen.adfc.de

Hinweise zu den Radtouren

Schwierigkeitsgrade

Damit Sie die Anforderungen einer Radtour besser einschätzen können, ist bei jeder Tour der Schwierigkeitsgrad angegeben. Dabei wurden nicht nur die Geschwindigkeit, sondern auch Streckenlänge und –profil berücksichtigt. Lesen Sie bitte auch die Tourenbeschreibungen genau durch.

- sehr einfach gemütlich und familienfreundlich, auch für Teilnehmer mit wenig Praxis geeignet. Kurze Strecke, überwiegend flaches Gelände, geringes Tempo, einfache und verkehrsarme Wegführung.
- einfach gemütlich, überwiegend flaches Gelände mit nur wenigen Anstiegen, verkehrsarme Wegführung.
- mittel normale Kondition ausreichend. Es wird etwas zügiger gefahren, die Strecke kann etwas länger und/oder hügeliger sein als bei einfachen Touren.
- schwer gute Kondition erforderlich. Die Strecke ist lang und es wird meist schnell gefahren und/oder häufiger bergauf.
- sehr schwer sehr gute Kondition erforderlich. Die Strecke ist sehr lang und/oder sehr bergig mit kräftigen Anstiegen. Oder die Strecke stellt besondere Ansprüche an Fahrfähigkeiten und Fahrrad, z.B. bei Rennrad- und Mountainbiketouren.

Tourenbeitrag

Den jeweiligen Tourenbeitrag finden Sie in den Tourenbeschreibungen. ADFC-Mitglieder nehmen kostenlos oder vergünstigt teil. Bitte bringen Sie Ihren gültigen ADFC-Mitgliedsausweis mit!

Inhaber der Engagement-Card oder des **Bielefeld-Passes** erhalten 2 Euro Ermäßigung auf den normalen Tourenbeitrag. Bitte bringen Sie Ihren gültigen Nachweis mit!

Die Teilnehmenden kaufen bei unseren **Touren in Verbindung mit einer Bahnfahrt** die Bahnfahrkarte sowie das Fahrradticket vor Antritt der Bahnfahrt selbst.

Die Tourenbeiträge dienen der Finanzierung von Sachkosten der ADFC-Arbeit. Alle Mitarbeitenden des ADFC Bielefeld arbeiten ehrenamtlich und unbezahlt.

Anmeldung

Der ADFC Bielefeld wird auch in diesem Jahr die Online-Anmeldung für die meisten Touren unter <https://touren-termine.adfc.de> beibehalten.

Und so funktioniert die Online-Anmeldung:

1. Sie gehen im Internet auf die Seite des Tourenportals <https://touren-termine.adfc.de> und suchen Touren in BIELEFELD.

2. Stellen Sie den Umkreis Ihrer Suche auf ca. 25 km ein; geben Sie das Datum bzw. einen Suchzeitraum ein und wählen als Typ RADTOUR.
3. Sie erhalten im rechten Bereich eine Übersicht und wählen daraus Ihre gewünschte Tour.
4. Klicken Sie rechts auf JETZT ANMELDEN und geben Sie die entsprechenden Daten ein.
5. Sie erhalten eine Mail mit der Bitte um Bestätigung Ihrer Anmeldung (innerhalb von 24 Stunden, sonst verfällt Ihre Anmeldung).
6. Anschließend erhalten Sie über das Tourenportal eine Bestätigung Ihrer Anmeldung. Erst jetzt ist Ihr Platz sicher! Mit dieser Bestätigung haben Sie auch die Möglichkeit, gegebenenfalls Ihre Teilnahme zu stornieren. Viel Spaß.

Mindestteilnehmerzahl

Sechs Personen, wenn bei den Tourenbeschreibungen nichts anderes angegeben ist.

Wetter

Die Touren finden auch bei Regen statt, jedoch nicht bei eisglatten Straßen. Die Durchführung der sportlichen Touren ist wetterabhängig.

Verkehrssicherheit

Bitte verhalten Sie sich rücksichtsvoll gegenüber anderen Verkehrsteilnehmern.

Fahren Sie bitte sicherheitsbewusst und halten Sie die Verkehrsregeln ein, denn hierfür sind Sie selbst verantwortlich.

Sorgen Sie schon zu Hause dafür, dass Ihr Rad verkehrssicher ist. Bitte beachten Sie, dass wir die Teilnahme an unseren Touren mit einem nicht verkehrssicheren Rad in Ihrem Interesse und im Interesse der anderen Teilnehmer nicht gestatten können.

Ihr Rad

Achten Sie bitte darauf, dass das Rad auf Ihre Körpergröße eingestellt ist, dass Bremsen, Licht und Schaltung fehlerfrei funktionieren und dass die Reifen aufgepumpt sind und keinen „Schleich-Plattfuß“ haben. Bitte führen Sie selbst geeignetes Werkzeug und Ersatzteile (Schlauch, frisches Flickzeug) für den Pannenfall mit.

Räder mit Hilfsmotor

Unsere Touren werden so geplant, dass die jeweilige Strecke mit Fahrrädern und Pedelecs (Tretkraft-Unterstützung durch Elektromotor bis 25 km/h) befahren werden darf.

Mit (Klein-)Kraftträdern – dazu gehören alle anderen fahrradähnlichen Zweiräder mit Motor – können Sie an unseren Touren nicht teilnehmen. Denn Waldwege, Radwege, Gehwege, „Radfahrer frei“, fürs Radfahren in Gegenrichtung freigegebene Einbahnstraßen, für Kfz gesperrte Fahrradstraßen etc. dürfen mit solchen Zweirädern nicht befahren werden – auch dann nicht, wenn ihr Motor ausgeschaltet ist oder sie als Leichtmofas eingestuft sein sollten.

Wir bitten um Verständnis dafür, dass die Teilnahme an unseren Touren nur mit Fahrrädern und Pedelecs möglich ist.

Änderungen vorbehalten

Touren und Termine

Seite Inhalt

- 18 **Vorbei an Feld und Wiesen durch den Norden Bielefelds, ca. 30 km** (○○)
Dienstag, 2. April, 17.30 Uhr bis ca. 19.30 Uhr
- 18 **Durch den Süden Bielefelds, ca. 30 km** Rennradtour (○○○)
Dienstag, 9. April, 17.30 Uhr bis ca. 20.00 Uhr
- 18 **Über Teutoburger Wald und Eggegebirge in den Kreis Steinheim, ca. 160 km** (○○○○○)
Samstag, 13. April, 8.00 Uhr, Ende offen
- 20 **Durch den Süden Bielefelds, ca. 30 km** Rennradtour (○○○)
Dienstag, 16. April, 17.30 Uhr bis ca. 20.00 Uhr
- 20 **Durchs Osnabrücker Land, ca. 60 km** (○○○○○)
Donnerstag, 25. April, 10.00 Uhr bis ca. 18.00 Uhr
- 20 **Auf den Spuren einer Dichterin, ca. 50 km** (○○○)
Samstag, 27. April, 9.00 Uhr bis ca. 18.00 Uhr
- 22 **Durch den Süden Bielefelds, ca. 30 km** Rennradtour (○○○)
Dienstag, 30. April, 18.00 Uhr bis ca. 20.30 Uhr
- 22 **Entlang der Else, Werre und Weser nach Minden, ca. 50 km** (○○○○○)
Sonntag, 5. Mai, 9.00 Uhr bis ca. 18.00 Uhr
- 22 **Tour mit alten und historischen Fahrrädern – ein Hauch von „Eroica“, ca. 50 km** (○○○)
Sonntag, 5. Mai, 10.00 Uhr bis ca. 15.00 Uhr
- 24 **Durch den Süden Bielefelds, ca. 30 km** Rennradtour (○○○)
Dienstag, 7. Mai, 18.00 Uhr bis ca. 20.30 Uhr
- 24 **Durch das Ravensberger Land zum Hücker Moor, ca. 55 km** (○○○)
Samstag, 11. Mai, 10.00 Uhr bis ca. 18.00 Uhr
- 24 **Durch den Süden Bielefelds, ca. 30 km** Rennradtour (○○○)
Dienstag, 14. Mai, 18.00 Uhr bis ca. 20.30 Uhr
- 26 **Wasser ist Leben - die Quellen-Tour, ca. 65 km** (○○○)
Donnerstag, 16. Mai, 10.00 Uhr bis ca. 18.00 Uhr
- 26 **Bike & Boule, ca. 10 km** (○)
Donnerstag, 16. Mai, 18.00 Uhr bis ca. 21.00 Uhr
- 26 **Von Oelde zurück nach Bielefeld auf ruhigen Wegen, ca. 70 km** (○○○○○)
Donnerstag, 23. Mai, 9.30 Uhr bis ca. 17.30 Uhr
- 28 **Zur Burg Sternberg, ca. 150 km** (○○○○○)
Samstag, 25. Mai, 8.00 Uhr, Ende offen

- 28 **Zum Biohof Köckerhof, ca. 40 km** (○○)
Samstag, 25. Mai, von 10.00 Uhr bis ca. 18.00 Uhr
- 28 **Auf der Rüben- und Tichlerroute durchs Lipperland, ca. 70 km** (○○○○○)
Donnerstag, 30. Mai, 10.00 Uhr bis ca. 18.00 Uhr
- 33 **Eine Grenzfahrt zwischen Nordrhein-Westfalen und Niedersachsen, ca. 55 km** (○○○)
Samstag, 1. Juni, 10.00 Uhr bis ca. 18.00 Uhr
- 33 **Die schönsten Radwege zum Obersee, ca. 25 km** (○○○)
Dienstag, 4. Juni, 17.30 Uhr bis ca. 21.00 Uhr
- 33 **Durch den Süden Bielefelds, ca. 30 km** Rennradtour (○○○)
Dienstag, 4. Juni, 18.00 Uhr bis ca. 20.30 Uhr
- 34 **Zum Eisessen nach Werther – ein Rundkurs über Häger, ca. 25 km** (○○○)
Donnerstag, 6. Juni, 17.30 Uhr bis ca. 21.00 Uhr
- 34 **Vom Hof Dingerdissen zum Hof Bobbert, ca. 25 km** (○○○)
Samstag, 8. Juni, 9.30 Uhr bis 15.00 Uhr
- 34 **Zum Stadtpark mit Botanischem Garten in Gütersloh, ca. 35 km** (○○○)
Sonntag, 9. Juni, 11.00 Uhr bis ca. 17.00 Uhr
- 36 **Durch den Süden Bielefelds, ca. 30 km** Rennradtour (○○○)
Dienstag, 11. Juni, 18.00 Uhr bis 20.30 Uhr
- 36 **Ausflug zum Tannenhof Grottendieck mit gemütlichem Kaffeetrinken, ca. 55 km** (○○○○○)
Donnerstag, 13. Juni, 12.00 Uhr bis 19.00 Uhr
- 36 **Bike & Boule, ca. 10 km** (○)
Donnerstag, 20. Juni, 18.00 Uhr bis ca. 21.00 Uhr
- 38 **Von Minden entlang Weser und Werre nach Bielefeld, ca. 70 km** (○○○○○)
Samstag, 22. Juni, 9.30 Uhr bis ca. 18.00 Uhr
- 38 **Zum Mahl- und Backtag an der Westhoyeler Windmühle, ca. 55 km** (○○○)
Sonntag, 23. Juni, 10.00 Uhr bis ca. 18.00 Uhr
- 40 **Mühlentag im Museum Sägemühle Meier Osthoff, ca. 50 km** (○○○)
Sonntag, 30. Juni, 10.00 Uhr bis ca. 18.00 Uhr
- 40 **Durch den Süden Bielefelds, ca. 30 km** Rennradtour (○○○)
Dienstag, 2. Juli, 18.00 Uhr bis ca. 20.30 Uhr
- 40 **Internationale Gastronomie auf der „Gütsel“-Radtour, ca. 45 km** (○○○)
Samstag, 6. Juli, 10.00 Uhr bis ca. 18.00 Uhr

Überblick

- 42 **Zum Umweltzentrum Heerter Mühle, ca. 50 km** ○○○
Sonntag, 7. Juli, 11.00 Uhr bis ca. 18.00 Uhr
- 42 **Durch den Süden Bielefelds, ca. 30 km** Rennradtour ○○○
Dienstag, 9. Juli, 18.00 Uhr bis ca. 20.30 Uhr
- 42 **Bahntrassenradeln im Kreis Gütersloh und Paderborn, ca. 70 km** ○○○
Donnerstag, 11. Juli, 9.00 Uhr bis ca. 18.00 Uhr
- 44 **An die Weser, ca. 100 km** ○○○○
Sonntag, 14. Juli, 10.00 Uhr bis ca. 18.30 Uhr
- 44 **Bike & Boule, ca. 10 km** ○
Donnerstag, 18. Juli, 18.00 Uhr bis ca. 21.00 Uhr
- 44 **Zum Heimatverein in Wehe bei Rahden, ca. 50 km** ○○○
Sonntag, 21. Juli, 8.30 Uhr bis ca. 18.00 Uhr
- 46 **Von Minden nach Schlüsselburg und zurück, ca. 75 km** ○○○
Samstag, 27. Juli, 9.00 Uhr bis ca. 18.00 Uhr
- 46 **Überraschungstour, ca. 100 km** ○○○○
Sonntag, 28. Juli, 9.30 Uhr bis ca. 18.00 Uhr
- 47 **Besuch des Duftgartens „Petite Provence“ in Lage, ca. 50 km** ○○○
Mittwoch, 31. Juli, 10.00 Uhr bis ca. 18.00 Uhr
- 47 **Südlich des Teutoburger Waldes nach Münster, ca. 70 km** ○○○○
Donnerstag, 1. August, 9.00 Uhr bis ca. 19.00 Uhr
- 48 **Dortmund - Industriekultur im Wandel der Zeit, ca. 50 km** ○○○○
Samstag, 3. August, 9.00 Uhr bis ca. 18.30 Uhr
- 48 **Zur Kaffeerösterei BO in Bad Salzuflen, 50 km** ○○○○
Sonntag, 4. August, 11.00 Uhr bis ca. 17.00 Uhr
- 49 **Die schönsten Radwege zum Obersee, ca. 25 km** ○○
Dienstag, 6. August, 17.30 Uhr bis ca. 21.00 Uhr
- 49 **Durch den Süden Bielefelds, ca. 30 km** Rennradtour ○○○
Dienstag, 6. August, 18.00 Uhr bis ca. 20.30 Uhr
- 49 **Zur Flugshow in der Adlerwarte Berlebeck, ca. 60 km** ○○○○
Donnerstag, 8. August, 9.00 Uhr bis ca. 18.00 Uhr
- 50 **Zum Eisessen nach Werther - ein Rundkurs über Häger, ca. 25 km** ○○○
Donnerstag, 8. August, 17.30 Uhr bis ca. 21.00 Uhr
- 50 **Eine Grenzfahrt zwischen Nordrhein-Westfalen und Niedersachsen, ca. 55 km** ○○○○
Samstag, 10. August, 10.00 Uhr bis ca. 18.00 Uhr
- 52 **Zum Museum Osthusschule in der Senne, ca. 35 km** ○○○
Sonntag, 11. August, 13.00 Uhr bis ca. 18.00 Uhr

Überblick

- 52 **Durch den Süden Bielefelds, ca. 30 km** Rennradtour ○○○
Dienstag, 13. August, 18.00 Uhr bis ca. 20.30 Uhr
- 52 **Eine Vier-Flüsse-Radtour in Ostwestfalen, ca. 75 km** ○○○○
Donnerstag, 15. August, 9.00 Uhr bis ca. 18.00 Uhr
- 53 **Bike & Boule, ca. 10 km** ○
Donnerstag, 15. August, 18.00 Uhr bis ca. 21.00 Uhr
- 53 **Durch den Mühlenkreis von Minden nach Bünde, ca. 65 km** ○○○○
Samstag, 17. August, 10.00 Uhr bis ca. 18.00 Uhr
- 53 **Bahntrassenradeln über Vlotho nach Porta Westfalica, ca. 60 km** ○○○○
Donnerstag, 22. August, 9.00 Uhr bis ca. 18.00 Uhr
- 54 **An Ems und Dalke entlang, ca. 70 km** ○○○○
Samstag, 24. August, 9.30 Uhr bis ca. 17.30 Uhr
- 54 **Sommertour zum Feldmarksee, ca. 70 km** ○○○○
Sonntag, 25. August, 10.00 Uhr bis ca. 17.00 Uhr
- 55 **Die „Grüne Acht“ - ein Radweg im Ruhrgebiet, ca. 45 km** ○○○○
Samstag, 31. August, 9.00 Uhr bis ca. 18.00 Uhr
- 55 **Zum Pflaumenmarkt nach Stromberg, ca. 60 km** ○○○○
Samstag, 7. September, 10.00 Uhr bis ca. 18.00 Uhr
- 55 **Zum Biohof Gut Wilhelmsdorf, ca. 40 km** ○○○○
Samstag, 14. September, von 10.00 Uhr bis ca. 18.00 Uhr
- 56 **Auf dem Pfad der Menschenrechte in Minden, ca. 50 km** ○○○○
Samstag, 21. September, 9.00 Uhr bis ca. 18.00 Uhr
- 56 **Zum Piomer Kartoffelmarkt, ca. 50 km** ○○○○
Sonntag, 22. September, 11.00 Uhr bis ca. 17.00 Uhr
- 57 **„Neues aus Altem“-Radtour zur Recyclingbörse in Herford, ca. 40 km** ○○○○
Samstag, 28. September, 10.00 Uhr bis ca. 15.00 Uhr
- 57 **Durch den Süden Bielefelds, ca. 30 km** Rennradtour ○○○○
Dienstag, 1. Oktober, 17.00 Uhr bis ca. 19.30 Uhr
- 57 **Durch den Süden Bielefelds, ca. 30 km** Rennradtour ○○○○
Dienstag, 8. Oktober, 17.00 Uhr bis ca. 19.30 Uhr
- 58 **Zur Bäckerei Schulze nach Borgholzhausen, ca. 45 km** ○○○○
Samstag, 19. Oktober, 10.00 Uhr bis ca. 16.00 Uhr
- 58 **Stolpersteine erkunden im Bielefelder Osten, ca. 10 km** ○○○○
Freitag, 1. November, 13.30 Uhr bis ca. 15.30 Uhr
- 59 **Stolpersteine erkunden zwischen Hauptbahnhof, Sudbrack und Schildesche, ca. 10 km** ○○○○
Sonntag, 3. November, 12.00 Uhr bis ca. 14.30 Uhr

Feierabendtouren mit dem Rennrad



Diese Touren richten sich an Rennrad-begeisterte und führen über wenig befahrene Straßen und befestigte Wirtschaftswegen südlich des Teutoburger Waldes.

Feierabend-Rennrad-Touren

Durch den Süden Bielefelds, ca. 30 km

Schwierigkeitsgrad mittel

Durchschnittsgeschwindigkeit 21 bis 23 km/h

Treff Eiscafé „San Remo“, Borgsen-Allee 3, Bielefeld-Quelle

Die Teilnahme an diesen Touren ist kostenlos.

Leitung Siegfried Gützkow

Dienstag, 09. April,	17.30 Uhr bis ca. 20.00 Uhr
Dienstag, 16. April,	17.30 Uhr bis ca. 20.00 Uhr
Dienstag, 30. April,	18.00 Uhr bis ca. 20.30 Uhr
Dienstag, 07. Mai,	18.00 Uhr bis ca. 20.30 Uhr
Dienstag, 14. Mai,	18.00 Uhr bis ca. 20.30 Uhr
Dienstag, 04. Juni,	18.00 Uhr bis ca. 20.30 Uhr
Dienstag, 11. Juni,	18.00 Uhr bis ca. 20.30 Uhr
Dienstag, 02. Juli,	18.00 Uhr bis ca. 20.30 Uhr
Dienstag, 09. Juli,	18.00 Uhr bis ca. 20.30 Uhr
Dienstag, 06. August,	18.00 Uhr bis ca. 20.30 Uhr
Dienstag, 13. August,	18.00 Uhr bis ca. 20.30 Uhr
Dienstag, 01. Oktober,	17.00 Uhr bis ca. 19.30 Uhr
Dienstag, 08. Oktober,	17.00 Uhr bis ca. 19.30 Uhr

Bike & Boule

– unsere neuen Feierabendtouren



In Kooperation mit der Spielvereinigung Brackwede (SVB) e.V. - Abteilung Boule / Pétanque haben neugierige und interessierte Radelnde (ab 15 Jahren bis zum Alter der Großeltern) jeweils am 3. Donnerstag in den Monaten Mai bis August 2024 die Möglichkeit, diesen Kugelsport kennenzulernen und auszuprobieren.

Von den unterschiedlichen Treffpunkten aus radeln wir jeweils zwei Boulespielplätze bzw. -möglichkeiten in der näheren Umgebung an. Es gibt zunächst eine Einführung in die Spielregeln. Boulespielende des SVB unterstützen uns - insbesondere die Neulinge - mit Rat und Tat auf den „Spielplätzen“, wo wir eine Partie von ca. 45 Minuten spielen. Anschließend radeln wir zu einer weiteren Partie zum nächsten Spielort unter veränderten Bodenverhältnissen und in anderen Teamzusammenstellungen.

Wer keine Boulekugeln hat, kann die bereitgestellten des SVB benutzen!

Feierabend-Bike und Boule-Touren

Bike & Boule, ca. 10 km

Donnerstag, 16. Mai, 18.00 Uhr bis ca. 21.00 Uhr

Schwierigkeitsgrad sehr einfach

Durchschnittsgeschwindigkeit unter 15 km/h

Treff Endstation „Babenhausen Süd“ der Stadtbahnlinie 3, Splittenbreite

Die Teilnahme an dieser Tour ist kostenlos.

Leitung Ulrike Urban

Verbindliche Anmeldung bis zum 15. Mai
unter <https://touren-terme.adfc.de>

Bike & Boule, ca. 10 km

Donnerstag, 20. Juni, 18.00 Uhr bis ca. 21.00 Uhr

Schwierigkeitsgrad sehr einfach

Durchschnittsgeschwindigkeit unter 15 km/h

Treff ADFC-Infoladen, Stapenhorststraße 46

Die Teilnahme an dieser Tour ist kostenlos.

Leitung Ulrike Urban

Verbindliche Anmeldung bis zum 19. Juni
unter <https://touren-terme.adfc.de>

Bike & Boule, ca. 10 km

Donnerstag, 18. Juli, 18.00 Uhr bis ca. 21.00 Uhr

Schwierigkeitsgrad sehr einfach

Durchschnittsgeschwindigkeit unter 15 km/h

Treff Eiscafé „San Remo“, Borgsen-Allee 3, Bielefeld-Quelle

Die Teilnahme an dieser Tour ist kostenlos.

Leitung Ulrike Urban

Verbindliche Anmeldung bis zum 17. Juli
unter <https://touren-terme.adfc.de>

Bike & Boule, ca. 10 km

Donnerstag, 15. August, 18.00 Uhr bis ca. 21.00 Uhr

Schwierigkeitsgrad sehr einfach

Durchschnittsgeschwindigkeit unter 15 km/h

Treff DJH-Jugendgästehaus, Hermann-Kleinewächter-Straße 1, Endstation „Dürkopp Tor 6“ der Stadtbahnlinie 3

Die Teilnahme an dieser Tour ist kostenlos.

Leitung Ulrike Urban

Verbindliche Anmeldung bis zum 14. August
unter <https://touren-terme.adfc.de>

Touren zu Biobetrieben in Bielefeld - Was ist eigentlich anders auf dem Biohof?

Bielefeld hat einige Bio-Bauernhöfe, die sich gut per Rad erreichen lassen. Auf unseren Touren, die wir in Kooperation mit dem Umweltamt der Stadt Bielefeld anbieten, erleben Sie Tiere, besondere Anbaumethoden, die Verarbeitung von Lebensmitteln und Hofläden mit breitem Sortiment. Lassen Sie sich zeigen, wo und wie Getreide, Möhren und mehr nach den Vorgaben des Bio-Anbaus in Bielefeld erzeugt werden. Die engagierten Bäuerinnen und Bauern werden von ihrer Arbeit berichten und gern Ihre Fragen beantworten.

Zum Biohof Köckerhof, ca. 40 km Samstag, 25. Mai, 10.00 Uhr bis ca. 18.00 Uhr

Schwierigkeitsgrad einfach

Durchschnittsgeschwindigkeit 15 bis 18 km/h

Treff Endstation „Schildesche“ der Stadtbahnlinie 1, An der Reegt
Die Teilnahme an dieser Tour ist kostenlos.

Leitung Günther Kniest und Marianne Imkamp

Verbindliche Anmeldung bis zum 24. Mai, 12.00 Uhr,
unter <https://touren-termine.adfc.de>

Vom Hof Dingerdissen zum Hof Bobbert, ca. 25 km Samstag, 8. Juni, 9.30 Uhr bis 15.00 Uhr

Schwierigkeitsgrad sehr einfach

Durchschnittsgeschwindigkeit 15 bis 18 km/h

Endstation „Stieghorst Zentrum“ der Stadtbahnlinie 4,
Bielefeld-Stieghorst

Die Teilnahme an dieser Tour ist kostenlos.

Leitung Anja Gellert

Verbindliche Anmeldung bis zum 5. Juni
unter <https://touren-termine.adfc.de>

Zum Biohof Gut Wilhelmsdorf, ca. 40 km Samstag, 14. September, 10.00 Uhr bis ca. 18.00 Uhr

Schwierigkeitsgrad einfach

Durchschnittsgeschwindigkeit 15 bis 18 km/h

Treff Bahnhof Sennestadt, Krackser Straße 205, Bielefeld-Sennestadt
Die Teilnahme an dieser Tour ist kostenlos.

Leitung Günther Kniest und Marianne Imkamp

Verbindliche Anmeldung bis zum 13. September, 12.00 Uhr,
unter <https://touren-termine.adfc.de>



Bobbert

BIOHOF MIT HOFLADEN

Frische Bio-Lebensmittel

Mo-Fr 9-19 Uhr · Sa 9-14 Uhr

Alleestraße 3 · Bielefeld-Quelle

Infos zu uns: biohof-bobbert.de



DU SITZT, ES PASST

Auf Alltags-, Touren- und Reiserad

- › ergonomische Beratung
- › Basisvermessung
- › Schmerzanalyse
- › Bikefitting
- › Räder nach Maß

für dich & dein Rad
VELOTOP

Apfelstr. 85 | 33613 Bielefeld
0521 - 4481 2401 | velotop.de

Touren und Termine

Flotte Feierabendtour



Vorbei an Feld und Wiesen durch den Norden Bielefelds, ca. 30 km

Dienstag, 2. April, 17.30 Uhr bis ca. 19.30 Uhr



Foto: Ise Uffmann

Schwierigkeitsgrad einfach
Durchschnittsgeschwindigkeit 15 bis 18 km/h
Höhenmeter ca. 275
Treff Endstation „Schildesche“ der Stadtbahnlinie 1, An der Reegt, Die Teilnahme an dieser Tour ist kostenlos.
Leitung Siegfried Gützkow

Diese Tour richtet sich an „Bio-Biker“, die ohne Motorunterstützung unterwegs sind und über einige Kondition verfügen. Wir möchten Ihnen zeigen, wie Sie Bielefeld und seine nähere Umgebung auf schönen, verkehrsarmen Wegen erkunden können. Wohin es geht, werden Sie bei Antritt der Fahrt erfahren. Lassen Sie sich überraschen.

Feierabendtour mit dem Rennrad

Rennradtour



Durch den Süden Bielefelds, ca. 30 km

Dienstag, 9. April 17.30 Uhr bis ca. 20.00 Uhr

Schwierigkeitsgrad mittel
Leitung Siegfried Gützkow
Siehe Seite 14

Anspruchsvolle Tagestour



Über Teutoburger Wald und Eggegebirge in den Kreis Steinheim, ca. 160 km

Samstag, 13. April, 8.00 Uhr, Ende offen



Foto: Heinz-Gustav Dingendissen

Schwierigkeitsgrad sehr schwer
Durchschnittsgeschwindigkeit 19 bis 21 km/h
Bahnhof Sennestadt, Krackser Straße 205, Bielefeld-Sennestadt
Tourenbeitrag 5 Euro, für ADFC-Mitglieder kostenlos
Leitung Angela Brüning
Verbindliche Anmeldung bis zum 11. April unter <https://touren-terminer.adfc.de>

Über den Bauernkamp geht es gen Nieheim, wo sich zwei Telegraphentürme bzw. Aussichtspunkte befinden. Am Rand von Horn-Bad Meinberg und Detmold radeln wir zurück nach Sennestadt.

Eine Kaffeepause in einem Café oder einer Bäckerei auf dem Rückweg am Nachmittag ist vorgesehen.
Die Tour ist nicht geeignet für Rennräder und nur bedingt für Pedelecs.



Fahrradkurriere
Fahren am Stau vorbei, zuverlässig, pünktlich, abgasfrei.



Botendienstlogistik
Maßgeschneiderte Botendienste sind wirtschaftlich sinnvoll.



PKW-Transporter
Wenn Muskelkraft allein nicht reicht.



Von Schreibtisch zu Schreibtisch.
Am selben Tag oder über Nacht!



☎ 0521 17 88 17
OKOLOGISCH | ZUVERLÄSSIG | MENSCHLICH
„ÜBER 30 JAHRE“

Feierabendtour mit dem Rennrad

Rennradtour ☹️☹️

Durch den Süden Bielefelds, ca. 30 km Dienstag, 16. April 17.30 Uhr bis ca. 20.00 Uhr

Schwierigkeitsgrad mittel

Leitung Siegfried Gützkow

Siehe Seite 14

Tagestour mit Bahnfahrt ☹️☹️☹️

Durchs Osnabrücker Land, ca. 60 km Donnerstag, 25. April, 10.00 Uhr bis ca. 18.00 Uhr



Foto: Reinhard Strothotte

Schwierigkeitsgrad schwer

Durchschnittsgeschwindigkeit

15 bis 18 km/h

Treff Hauptbahnhof Bielefeld

Tourenbeitrag 7 Euro,

für ADFC-Mitglieder 2 Euro

Teilnehmende kaufen Bahnfahrkarten und Fahrradtickets selbst

Leitung Reinhard Strothotte und Christa Börnemeier

Verbindliche Anmeldung bis zum 23. April

unter <https://touren-termine.adfc.de>

Wir fahren gemeinsam mit dem Zug Richtung Osnabrück. Unsere Tour starten wir durch den hügeligen Grönegau. Das versteckt liegende Wasserschloss Schelenburg erreichen wir zuerst. Nach einigen Anstiegen und schönen Abfahrten liegt Schloss Gesmold vor uns. Der Schösserroute folgend erreichen wir Melle mit seiner netten Altstadt und bald darauf die Wasserburg Sondermühlen. Auf dem letzten Streckenabschnitt bis Bielefeld erwarten uns noch einmal einige Steigungen, aber auch erfrischende Abfahrten. Die Tour endet an der Endstation der Stadtbahnlinie 3 in Bielefeld-Babenhausen.

Kulturtour mit Bahnfahrt ☹️☹️

Auf den Spuren einer Dichterin, ca. 50 km Samstag, 27. April, 9.00 Uhr bis ca. 18.00 Uhr

Schwierigkeitsgrad einfach

Durchschnittsgeschwindigkeit 15 bis 18 km/h

Höhenmeter 190 m

Treff Hauptbahnhof Bielefeld

Tourenbeitrag 7 Euro, für ADFC-Mitglieder 2 Euro

Teilnehmende kaufen Bahnfahrkarten und Fahrradtickets selbst.

Leitung Günther Kniest und Marianne Imkamp

Verbindliche Anmeldung bis zum 26. April

unter <https://touren-termine.adfc.de>

„Sticken sollte sie und zum Gottesdienst gehen. Annette von Droste-Hülshoff wollte aber lieber lesen, diskutieren und vor allem schreiben.“ (aus GEOlino: „Annette von Droste-Hülshoff: verraten und verkannt“) Auf den Spuren der berühmten Schriftstellerin des 18. Jahrhunderts radeln wir zu den Schauplätzen ihres Lebens im Münsterland. Dies sind das „Rüschhaus“, ihr zeitweiliger Wohnsitz und die Burg Hülshoff, ihr Geburtsort. Hier machen wir eine längere Pause zur Einkehr. Während der Pause lohnt sich ein Besuch des Museums. Ruhige Wege führen uns dann wieder zurück in die lebhafteste Stadt Münster. Die Tour beginnt und endet am Hauptbahnhof Bielefeld.

BI

Bielefeld

... fährt Rad!

ohne auto mobil 21. April 2024

Weitere Informationen folgen
rechtzeitig auf bielefeld.de/fahrt-Rad

Herford

WWE Parkplatz
(Start / Ziel)

Mercedes-Benz Senger
Kreuzung Hermannstraße
Karlchen's

Stedefreunder Krug

Brake
(Fläche gegenüber
Einmündung Braker
Straße)

Heepen (Tieplatz)

Radrennbahn
(Start / Ziel)

Bielefeld

Feierabendtour mit dem Rennrad

Rennradtour



Durch den Süden Bielefelds, ca. 30 km Dienstag, 30. April 18.00 Uhr bis ca. 20.30 Uhr

Schwierigkeitsgrad mittel
Leitung Siegfried Gützkow
Siehe Seite 14

Tagestour mit Bahnfahrt



Entlang der Elbe, Werre und Weser nach Minden, ca. 50 km Sonntag, 5. Mai, 9.00 Uhr bis ca. 18.00 Uhr



Foto: Heinz-Gustav Dingeldeisen

Schwierigkeitsgrad mittel
Durchschnittsgeschwindigkeit
unter 15 km/h
Treff Hauptbahnhof Bielefeld
Tourenbeitrag 7 Euro,
für ADFC-Mitglieder 2 Euro
Teilnehmende kaufen Bahnfahr-
karten und Fahrradtickets selbst.

Leitung Siegfried Gützkow und Herbert Matthes
Verbindliche Anmeldung bis zum 2. Mai
unter <https://touren-terminen.adfc.de>

Der Zug bringt uns zum Ausgangspunkt unserer Radtour, zum Bahnhof Melle. Entlang der Elbe, Werre und Weser führt uns der Weg schließlich nach Minden. Wir fahren fast ausschließlich abseits von Straßen auf abwechslungsreichen, asphaltierten oder befestigten Wegen ohne jegliche Steigung. Es ist an der Weser eine Einkehr geplant. In Minden haben wir Zeit, uns ein wenig in der Stadt umzuschauen. Mit dem Zug gelangen wir zurück zum Hauptbahnhof Bielefeld, wo unsere Tour endet.

Tagestour



Tour mit alten und historischen Fahrrädern – ein Hauch von „Eroica“, ca. 50 km Sonntag, 5. Mai, 10.00 Uhr bis ca. 15.00 Uhr

Schwierigkeitsgrad mittel
Durchschnittsgeschwindigkeit 15 bis 18 km/h
Treff Parkplatz gegenüber der Gaststätte „Zum Baron“,
Am Flugplatz 46, Bielefeld-Senne
Tourenbeitrag 5 Euro, für ADFC-Mitglieder kostenlos
Leitung Rainer Dembeck
Verbindliche Anmeldung bis zum 4. Mai
unter <https://touren-terminen.adfc.de>

Diese Tour richtet sich an alle Radfahrer, die die alten Werte des Radfahrens durch den Blick in die Vergangenheit wiederentdecken und erleben wollen. Deshalb sollten ausschließlich alte Fahrräder mit Stahlrahmen (sowohl Vintage-Rennräder als auch normale Straßenräder) und, wenn möglich und vorhanden, dazu im Stil passende Kleidung verwendet werden. Die Strecke verläuft überwiegend auf ruhigen Nebenstraßen und Schotter- oder Naturwegen über Ummeln, Isselhorst und Gütersloh entlang der Lutter und Dalke, an den Windelschen Rieselfeldern vorbei zurück zum Startort.

raddesign



Individuelle Räder und Handwerksbetrieb
seit über 30 Jahren

Friedrich-Verleger-Str. 5 | 33602 Bielefeld
Mo-Fr 10:00–18:30 Uhr, Sa 10:00–14:00 Uhr
www.raddesign.de

#GUT ACHTEN FAHRRADUNFALL WAS NUN ?

Ihr Fahrrad hat einen höheren Wert als Ihr Unfallgegner denkt ...
Ich helfe Ihnen, damit Sie den entstandenen Sachschaden an Ihrem Zweirad
erstattet bekommen.

„Holen Sie sich, was Ihnen zusteht !“

- Gutachten zur Regulierung von Verkehrsunfällen / Haftpflichtschäden für Fahrräder aller Art und Zubehör
- Beweissicherungsgutachten bei Materialmängeln an Ihrem Rad

fahrrad-unfall-gutachten.de

Feierabendtour mit dem Rennrad

Rennradtour 


Durch den Süden Bielefelds, ca. 30 km

Dienstag, 7. Mai 18.00 Uhr bis ca. 20.30 Uhr

Schwierigkeitsgrad mittel

Leitung Siegfried Gützkow

Siehe Seite 14

Natur-Tour 

Durch das Ravensberger Land zum

Hücker Moor, ca. 55 km

Samstag, 11. Mai, 10.00 Uhr bis ca. 18.00 Uhr



Foto: Claudia Böhm

Schwierigkeitsgrad mittel

Durchschnittsgeschwindigkeit
unter 15 km/h

Höhenmeter ca. 350

Treff Endstation „Babenhausen
Süd“ der Stadtbahnlinie 3,
Splittenbreite

Tourenbeitrag 5 Euro,

für ADFC-Mitglieder kostenlos

Leitung Klaus und Sabine Menke

Verbindliche Anmeldung

bis zum 9. Mai unter

<https://touren-terme.adfc.de>

Spenge ist unser erstes Ziel mit dem Schloss Mühlenburg und der Werburg. Von dort geht es vorbei an der sehenswerten Windmühle, einem „Wall-Holländer“, zu unserer ersten Rast am Hücker Moor. Weiter radeln wir ostwärts Richtung Herford teilweise über ehemalige Bahntrassen. Eine zweite Rast ist in dem schönen Gartencafé Düsediekerbäumer geplant. Anschließend besuchen wir die attraktive Altstadt von Herford und fahren am Obersee vorbei zurück nach Babenhausen

Feierabendtour mit dem Rennrad

Rennradtour 

Durch den Süden Bielefelds, ca. 30 km

Dienstag, 14. Mai 18.00 Uhr bis ca. 20.30 Uhr

Schwierigkeitsgrad mittel

Leitung Siegfried Gützkow

Siehe Seite 14



eezy WESTFALEN

Kinderleicht von A nach B.

Smartphone nehmen: einchecken, auschecken, Luftlinie zahlen. Bus und Bahn ganz neu erleben in Westfalen und ganz NRW.

Mehr Infos:
www.TeutoOWL.de/eezy

 **WESTFALENTARIF**
Der Eine für Bus und Bahn.

 **OWLVERKEHR**
MEIN NETZ TeutoOWL

Themen-Radtour mit Bahnfahrt und Picknick



Wasser ist Leben - die Quellen-Tour, ca. 65 km

Donnerstag, 16. Mai, 10.00 Uhr bis ca. 18.00 Uhr

Schwierigkeitsgrad mittel

Durchschnittsgeschwindigkeit 15 bis 18 km/h

Höhenmeter 250 m

Treff Eiscafé „San Remo“, Borgsen-Allee 3, Bielefeld-Quelle

Tourenbeitrag 5 Euro, für ADFC-Mitglieder kostenlos

Teilnehmende kaufen Bahnfahrkarten und Fahrradtickets selbst.

Leitung Günther Kniest und Marianne Imkamp

Verbindliche Anmeldung bis zum 15. Mai, 12.00 Uhr
unter <https://touren-terminen.adfc.de>

Wasser ist Leben; Wasser war auch der Motor der industriellen Entwicklung in Westfalen-Lippe. Wir radeln zu den Quellen der drei Flüsse, die für diese Region eine große Bedeutung haben - Lutter, Ems und Pader. Durch vielfältige Landschaftsformen führt uns die Tour nach Paderborn. Aufgrund der geringen Fahrradstellplätze in der Nordwestbahn müssen die Teilnehmenden die Rückfahrt mit der Bahn in Eigenregie vornehmen. Der Tourguide unterstützt sie dabei.

Feierabendtour



Bike & Boule, ca. 10 km

Donnerstag, 16. Mai, 18.00 Uhr bis ca. 21.00 Uhr

Schwierigkeitsgrad sehr einfach

Leitung Ulrike Urban

Siehe Seite 15

Tagestour mit Bahnfahrt



Von Oelde zurück nach Bielefeld auf ruhigen Wegen, ca. 70 km

Donnerstag, 23. Mai, 9.30 Uhr bis ca. 17.30 Uhr

Schwierigkeitsgrad schwer

Durchschnittsgeschwindigkeit 15 bis 18 km/h

Treff Hauptbahnhof Bielefeld

Tourenbeitrag 7 Euro, für ADFC-Mitglieder 2 Euro

Teilnehmende kaufen Bahnfahrkarten und Fahrradtickets selbst.

Leitung Reinhard Strothotte und Christa Börnemeier

Verbindliche Anmeldung bis zum 21. Mai
unter <https://touren-terminen.adfc.de>

Mit der Bahn fahren wir nach Oelde. Auf einem Teilstück des Ostkurses der 100-Schlösser-Route fahren wir durch das landschaftlich schöne Geisterholz und erreichen das Schloss Vornholz in Ostenfelde. In der Nähe der Ems ist eine Pause vorgesehen. Weiter geht es durch das flache Münsterland Richtung Borgholzhausen, wo wir in einem Café einkehren. Nun wird es ein wenig sportlich, denn uns erwartet mit dem Hesselal die Überquerung des Teutoburger Waldes. Am Golfplatz vorbei und Richtung Werther radeln wir zurück nach Bielefeld. Die Tour endet an der Endstation der Stadtbahnlinie 3 in Babenhausen.

RIESE & MÜLLER
Experience Store

feine **räder**
BIELEFELD

**AUCH ALS
DIENSTRAD
LEASING -
jetzt Termin
vereinbaren:
0521-63811**

Obernstr. 42 | T 0521-63811
www.feineraeder-bielefeld.de

Anspruchsvolle Tour



Zur Burg Sternberg, ca. 150 km Samstag, 25. Mai, 8.00 Uhr, Ende offen



Foto: Claudia Böhm

Schwierigkeitsgrad sehr schwer
Durchschnittsgeschwindigkeit 19 bis 21 km/h
Treff Endstation „Schildesche“ der
Stadtbahnlinie 1, An der Reeg
Tourenbeitrag 5 Euro,
für ADFC-Mitglieder kostenlos
Leitung Angela Brüning
Verbindliche Anmeldung bis zum 23. Mai
unter <https://touren-terme.adfc.de>

Über Glimke und das Kalletal fahren wir zur Burg Sternberg, wo wir den Blick bei hoffentlich guter Aussicht genießen. Zurück geht es über das Extertal und wieder gen Westen. Auf dem Rückweg ist eine Einkehr bei Bad Senkelteich geplant.

Radtour mit Hofbesichtigung und Einkaufsmöglichkeit



Zum Biohof Köckerhof, ca. 40 km Samstag, 25. Mai, von 10.00 Uhr bis ca. 18.00 Uhr

Schwierigkeitsgrad einfach
Leitung Günter Kniest und Marianne Imkamp
Siehe Seite 16

Tagestour mit Festbesuch



Auf der Rüben- und Tichlerroute durchs Lipperland, ca. 70 km Donnerstag, 30. Mai, 10.00 Uhr bis ca. 18.00 Uhr



Foto: Ulrike Urban

Schwierigkeitsgrad schwer
Durchschnittsgeschwindigkeit unter 15 km/h
Treff Endstation „Schildesche“
der Stadtbahnlinie 1, An der Reeg
Tourenbeitrag 5 Euro,
für ADFC-Mitglieder kostenlos
Leitung Ulrike Urban und Marianne Imkamp
Verbindliche Anmeldung bis zum 28. Mai
unter <https://touren-terme.adfc.de>

Vom Treffpunkt in Schildesche starten wir Richtung Obersee, um in der Lockhauser Heide das erste Rübenschild zu entdecken, dem wir bis nach Leopoldshöhe folgen. Am Heimatmuseum findet traditionell zu Fronleichnam ein Mäh- und Dengelwettbewerb statt. Wir legen eine Pause ein, um dem Treiben zuzuschauen. Es werden bereits frisch gegrillte Bratwürste angeboten. Danach folgen wir der Tichlerroute zum Ziegeleimuseum Lage, das über Arbeits- und Lebensbedingungen der „Tichler“ (= Ziegler) informiert. Weiter führt uns die Route über Lieme nach Lemgo, Lage und letztlich über Leopoldshöhe zurück zum Obersee. Mit einer Einkehr im Café auf dem Halhof beenden wir die Tour.

**JETZT
MITGLIED
WERDEN!**



„Ich bin Mitglied im ADFC, weil jede
Stadt sichere Radwege braucht.“

Carolina, 30, aus Berlin

Mach dich mit uns stark für guten Radverkehr: adfc.de/mitgliedschaft
Inklusive: 24h-Pannenhilfe | Versicherungen | Erm. Touren | Radwelt-Magazin

Jetzt ADFC-Mitglied werden!

Mehr als 230.000 Menschen sind schon dabei und nutzen die Vorteile der ADFC-Mitgliedschaft.

Informiert

Als Mitglied bekommen Sie exklusiv das ADFC-Magazin „Radwelt“, den Radurlaubsplaner „Deutschland per Rad entdecken“ und das Programmheft mit den Bielefelder Radtouren kostenlos in den Briefkasten.



Das ADFC-Magazin „Radwelt“

Lesen Sie spannende Reiseberichte von Praktikern und interessante Reportagen aus dem Alltag als Newsletter im Wechsel mit der gedruckten oder digitalen „Radwelt“

Der Radurlaubsplaner

„Deutschland per Rad entdecken“

Das Fahrradreiseland Deutschland in seiner ganzen Vielfalt zeigt die Broschüre „Deutschland per Rad entdecken“, herausgegeben vom ADFC.



Das Programmheft des ADFC

Als Mitglied erhalten Sie pünktlich zum Saisonstart das Programmheft mit den Bielefelder ADFC Radtouren druckfrisch ins Haus.



Beitragsformular auf der Rückseite – gleich ausfüllen und abschicken oder beim ADFC abgeben, gern auch beim Tourenleiter!

Unterwegs

Für Mitglieder, die zu Fuß oder per Rad im Verkehr unterwegs sind, tritt unsere Haftpflicht- und Rechtsschutzversicherung ein, ebenfalls beim Fahrradtransport in öffentlichen Verkehrsmitteln.

- **Haftpflichtversicherung - im Beitrag enthalten**
- **Rechtsschutzversicherung - im Beitrag enthalten**
- **ADFC-Pannenhilfe - im Beitrag enthalten**
- Fahrraddiebstahl-Versicherung - für Mitglieder günstiger
- Reiseversicherung - für Mitglieder günstiger

ADFC-Mitglieder profitieren zudem exklusiv von unserer Rechtsberatung.

Vernetzt

Als ADFC-Mitglied erhalten Sie vergünstigte Konditionen bei Kooperationspartnern Fahrradverleihsystemen, Ökostromanbietern, Radreiseanbietern und vielen mehr.



Voran

Ermäßigungen von Gebühren bei vielen ADFC-Veranstaltungen und -Produkten für Mitglieder.

Fahren Sie z.B. bei den meisten Bielefelder ADFC-Radtouren kostenlos mit.

Werden Sie jetzt Mitglied und unterstützen Sie unsere Lobbyarbeit für das Fahrrad!

Der Jahresbeitrag beträgt

- für Einzelpersonen 66 Euro und
- für Familien und Haushalte 78 Euro pro Jahr.
- Jugendliche zahlen nur 16 Euro und
- junge Erwachsene unter 27 Jahren nur 33 Euro

Mehr auf www.adfc.de/mitgliedschaft



Jetzt Mitglied beim ADFC werden:



Name, Vorname Geburtsjahr

Straße, Hausnummer

PLZ, Ort

E-Mail

Telefon (freiwillig) Beruf (freiwillig)

Ja, ich trete dem ADFC bei. Als Mitglied erhalte ich kostenlos die Zeitschrift Radwelt und genieße viele weitere Vorteile, siehe www.adfc.de/vorteile.

Einzelmitglied (Jahresbeitrag)

ab 27 Jahre (66 €) 22-26 Jahre (33 €)

Jugendmitglied 7-21 Jahre (16 €)
Ich bin minderjährig. Mein/e Erziehungsberechtigte*r ist mit meinem ADFC-Beitritt einverstanden.

Name des*der Erziehungsberechtigten (Vor- und Nachname)

Familien-/Haushaltsmitgliedschaft (Jahresbeitrag)

ab 27 Jahre (78 €) 18-26 Jahre (33 €)

Familien-/Haushaltsmitglieder:

Weitere Mitglieder und deren Mailadressen können unter www.adfc.de/mitgliedschaft nachgemeldet werden.

Name, Vorname Geburtsjahr

Name, Vorname Geburtsjahr

Name, Vorname Geburtsjahr

Zusätzliche jährliche Spende: €

Ich erteile dem ADFC ein SEPA-Lastschriftmandat bis auf Widerruf:
Gläubiger-Identifikationsnummer: DE36ADF00000266847
Mandats-Referenz: teilt Ihnen der ADFC separat mit

Ich ermächtige den ADFC, Zahlungen von meinem Konto mittels Lastschrift einzuziehen. Zugleich weise ich mein Kreditinstitut an, die vom ADFC auf mein Konto gezogenen Lastschriften einzulösen. Für die Vorabinformation über den Zahlungseinzug wird eine verkürzte Frist von mindestens fünf Kalendertagen vor Fälligkeit vereinbart. Hinweis: Ich kann innerhalb von acht Wochen, beginnend mit dem Belastungsdatum, die Erstattung des belasteten Betrages verlangen. Es gelten dabei die mit meinem Kreditinstitut vereinbarten Bedingungen.

Kontoinhaber*in

D E
IBAN

BIC (nur bei ausländischen Bankverbindungen)

Datum, Ort, Unterschrift (für SEPA-Lastschriftmandat)

Zahlung per Rechnung.

Datum, Unterschrift (bei Jugendmitgliedern unter 18 Jahren des*der Erziehungsberechtigten)

Bitte einsenden an ADFC e.V., Postfach 10 77 47, 28077 Bremen oder per E-Mail an mitglieder@adfc.de. Sie können auch online Mitglied werden unter: www.adfc.de/mitgliedschaft. Dort finden Sie auch den Link zu unserer Datenschutzerklärung.

Tagestour mit Einkehr



Eine Grenzfahrt zwischen Nordrhein-Westfalen und Niedersachsen, ca. 55 km

Samstag, 1. Juni, 10.00 Uhr bis ca. 18.00 Uhr



Foto: Reinhard Strohhofte

Schwierigkeitsgrad mittel
Durchschnittsgeschwindigkeit unter 15 km/h
Höhenmeter ca. 350
Treff Endstation „Babenhausen Süd“ der Stadtbahnlinie 3, Splittenbreite
Tourenbeitrag 5 Euro, für ADFC-Mitglieder kostenlos
Leitung Klaus und Sabine Menke
Verbindliche Anmeldung bis zum 31. Mai unter <https://touren-terme.adfc.de>

Die Finfahrt führt uns über Jöllenbeck, Enger, Spenge und Neuenkirchen. Ein Großteil der Strecke befindet sich auf der Grenze zwischen Nordrhein-Westfalen und Niedersachsen, zum

Teil entlang des Verlaufs der Warmenau, zum Teil auf ehemaligen Schmalspurbahntrassen. Das erste Highlight ist das Schloss Königsbrück mit seinem einmaligen Sumpfwald. Eine längere Pause in dem wunderschön gelegenen Café „Tannenhof“ ist fest eingeplant, bevor es weiter über Werther zurück nach Bielefeld geht. Ein zwischenzeitlicher Fotostop am sehenswerten Schloss Brincke darf natürlich auch nicht fehlen.

Feierabendtour



Die schönsten Radwege zum Obersee, ca. 25 km

Dienstag, 4. Juni, 17.30 Uhr bis ca. 21.00 Uhr

Schwierigkeitsgrad einfach
Durchschnittsgeschwindigkeit unter 15 km/h
Treff ADFC-Infoladen, Stapenhorststraße 46
Die Teilnahme an der Tour ist kostenlos
Leitung Klaus und Sabine Menke
Verbindliche Anmeldung bis zum 3. Juni unter <https://touren-terme.adfc.de>

Wir fahren durch die Innenstadt, entlang der freigelegten Lutter zu den Stauteichen. Weiter geht es bis zur Milser Mühle entlang der Lutter. Anschließend radeln wir parallel zum Johannesbach zur wohlverdienten Pause am Obersee. Für den Rückweg nehmen wir Radwege durch Parkanlagen im Bielefelder Westen zu unserem neuen Infoladen.

Feierabendtour mit dem Rennrad



Durch den Süden Bielefelds, ca. 30 km

Dienstag, 4. Juni 18.00 Uhr bis ca. 20.30 Uhr

Schwierigkeitsgrad mittel
Leitung Siegfried Gützkow
Siehe Seite 14

Feierabendtour



Zum Eisessen nach Werther - ein Rundkurs über Häger, ca. 25 km Donnerstag, 6. Juni, 17.30 Uhr bis ca. 21.00 Uhr



Foto: Ingrid Dingerdissen

Schwierigkeitsgrad einfach
Durchschnittsgeschwindigkeit
unter 15 km/h
Treff ADFC-Infoladen,
Stapenhorststraße 46
Die Teilnahme an dieser Tour ist
kostenlos.
Leitung Klaus und Sabine Menke

Verbindliche Anmeldung bis zum 5. Juni
unter <https://touren-terme.adfc.de>

Interessante Bauernhöfe mit schönen restaurierten Deelentoren begleiten uns auf dieser Tour. Durch den Bielefelder Westen fahren wir über Schröttinghausen und Häger nach Werther, wo wir eine wohlverdiente Pause machen und uns ein leckeres Eis gönnen. Anschließend fahren wir gemütlich, teilweise über die ehemalige Trasse der Schmalspurbahn Bielefeld-Werther, zum Ausgangspunkt zurück.

Radtour mit Hofbesichtigung und Einkaufsmöglichkeit



Vom Hof Dingerdissen zum Hof Bobbert, ca. 25 km Samstag, 8. Juni, 9.30 Uhr bis 15.00 Uhr

Schwierigkeitsgrad einfach
Leitung Anja Gellert
Siehe Seite 16

Ruhige Tagestour mit Einkehr



Zum Stadtpark mit Botanischem Garten in Gütersloh, ca. 35 km Sonntag, 9. Juni, 11.00 Uhr bis ca. 17.00 Uhr



Foto: ©Guelthenke - Stadtpark GT

Schwierigkeitsgrad einfach
Durchschnittsgeschwindigkeit
15 bis 18 km/h
Höhenmeter ca. 70
Treff Eiscafé „San Remo“,
Borgsen-Allee 3, Bielefeld-Quelle
Tourenbeitrag 5 Euro,
für ADFC-Mitglieder kostenlos

Leitung Ulla Lutz und Kordula Gützlag
Verbindliche Anmeldung bis zum 7. Juni
unter <https://touren-terme.adfc.de>

Von Quelle aus fahren wir auf ruhigen Straßen und entlang des Dalkewegs nach Gütersloh, vorbei am Parkbad zum Stadtpark mit Botanischem Garten. Zentral gelegen, nur fünf Fahrradminuten von der Innenstadt entfernt, befindet sich die Gütersloher Oase der Erholung mit ihrem herrlichen Botanischen Garten, der 1912 entstand. Vielschichtige Gestaltungselemente und prächtige Pflanzenstrukturen stellen eine einzigartige Grünanlage dar. Im Palmenhaus-Café ist eine Einkehr geplant.

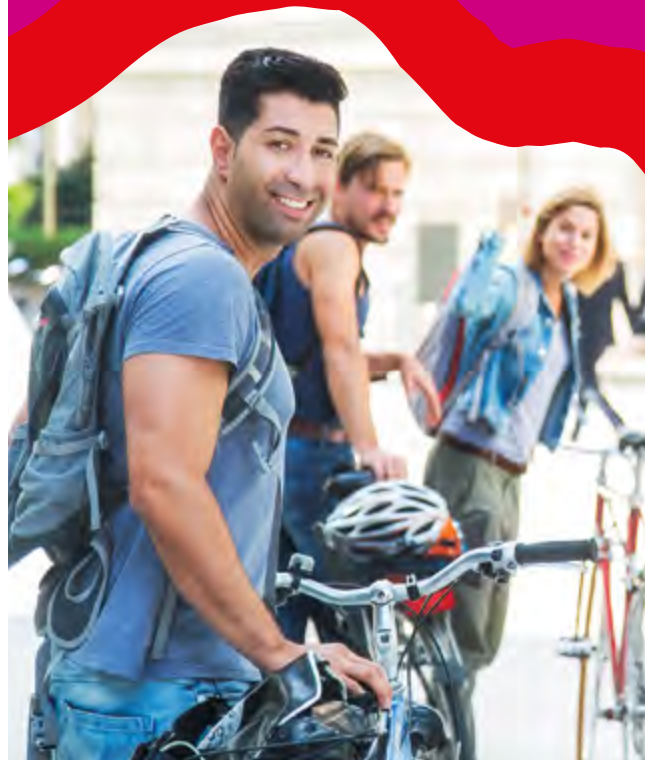
BI

Bielefeld
... fährt Rad!

STADTRADELN 2024

Vom 03.06. bis 23.06.

Weitere Informationen folgen
rechtzeitig auf bielefeld.de/fährt-Rad



STADTRADELN

Radeln für ein gutes Klima

stadtradeln.de

Feierabendtour mit dem Rennrad


Rennradtour 

Durch den Süden Bielefelds, ca. 30 km Dienstag, 11. Juni 18.00 Uhr bis ca. 20.30 Uhr

Schwierigkeitsgrad mittel

Leitung Siegfried Gützkow

Siehe Seite 14

Tagestour mit Einkehr und Bahnfahrt 

Ausflug zum Tannenhof Grottdieck mit gemütlichem Kaffeetrinken, ca. 55 km Donnerstag, 13. Juni, 12.00 Uhr bis 19.00 Uhr




Schwierigkeitsgrad schwer
Durchschnittsgeschwindigkeit
unter 15 km/h
Treff Endstation „Babenhausen
Süd“ der Stadtbahnlinie 3,
Splittenbreite
Tourenbeitrag 7 Euro,
für ADFC-Mitglieder 2 Euro
Teilnehmende kaufen Bahnfahr-
karten und Fahrradtickets selbst

Leitung Siegfried Gützkow und Herbert Matthes

Verbindliche Anmeldung bis zum 11. Juni
unter <https://touren-terminen.adfc.de>

Der Tannenhof ist nicht nur wegen seines schönen Weihnachtsmarkts sehr bekannt. Auch im Sommer lohnt ein Ausflug zu der sehenswerten Hofanlage und natürlich auch eine Einkehr in den einladenden Sommergarten. Der Hinweg ist sehr abwechslungsreich, aber auch durchaus anspruchsvoll. Der Rückweg führt uns über Melle nach Bünde. Dieser Teil unserer Tour ist leicht zu bewältigen. Von dort aus nehmen wir den Zug, der uns zurück nach Bielefeld bringt.

Feierabendtour 

Bike & Boule, ca. 10 km Donnerstag, 20. Juni, 18.00 Uhr bis ca. 21.00 Uhr

Schwierigkeitsgrad sehr einfach

Leitung Ulrike Urban

Siehe Seite 15



**SPORT-
BRILLE.DE**

Wir bieten Dir eine riesige
Auswahl top-moderner Brillen und
die professionelle Beratung dazu.
Online-Store: www.Sport-Brille.de

Der Blick Augenoptik Heymer GmbH
Fachgeschäft für Brillen, Contactlinsen und Sport-Optik
Heeper Str. 189 • 33607 Bielefeld
☎ (05 21) 32 02 04



**...DEIN DAS AUGE
FAHRT MIT**

WWW.ETIENNES-RADLADEN.DE

Dein Lieblingsradladen am
Bielefelder Hauptbahnhof:

- Sorgfältig ausgewähltes Zubehör
- Kompetente Beratung
- Top Werkstatt mit top Preisen!
- Außergewöhnliche und schöne Modelle

 *Kiezfiets* 

FAHRRÄDER & EBIKES
ERSATZTEILE UND ZUBEHÖR
BERATUNG UND PREISWERTER SERVICE



JÖLLENBECKER STR. 99A
33613 BIELEFELD

T. 0521 / 32 788 68
MAIL@KIEZFIETS.DE

Tour mit Bahnfahrt



Von Minden entlang Weser und Werre nach Bielefeld, ca. 70 km

Samstag, 22. Juni, 9.30 Uhr bis ca. 18.00 Uhr



Schwierigkeitsgrad schwer
Durchschnittsgeschwindigkeit
15 bis 18 km/h
Treff Hauptbahnhof Bielefeld
Tourenbeitrag 7 Euro,
für ADFC-Mitglieder 2 Euro
Teilnehmende kaufen Bahnfahr-
karten und Fahrradtickets selbst
Leitung Reinhard Strothotte und
Christa Börnemeier

Verbindliche Anmeldung bis zum 20. Juni
unter <https://touren-terminen.adfc.de>

Gemeinsam erreichen wir Minden per Bahn. Nach einem kleinen Abstecher zum sehenswerten Wasserstraßenkreuz fahren wir auf dem Weser-Radweg flussaufwärts bis zum Werre-Weser-Kuss bei Bad Oeynhaus. Entlang Werre und Else geht es weiter nach Bünde-Spradow, wo eine Einkehr in einem Café vorgesehen ist. Nachdem wir uns gestärkt haben, radeln wir ohne nennenswerte Steigungen nach Enger. Vorbei am Kleinbahnmuseum geht es über die ehemalige Kleinbahntrasse nach Jöllenbeck und weiter nach Bielefeld.

Tagestour mit Besichtigung und Einkehr



Zum Mahl- und Backtag an der Westhoyeler Windmühle, ca. 55 km

Sonntag, 23. Juni, 10.00 Uhr bis ca. 18.00 Uhr



Schwierigkeitsgrad mittel
Durchschnittsgeschwindigkeit
15 bis 18 km/h
Höhenmeter ca. 200
Treff Endstation „Schildesche“ der
Stadtbahnlinie 1, An der Reegt
Tourenbeitrag 5 Euro,
für ADFC-Mitglieder kostenlos
Leitung Günther Kniest und
Marianne Imkamp

Verbindliche Anmeldung bis zum 22. Juni
unter <https://touren-terminen.adfc.de>

Wir radeln auf ehemaligen Bahntrassen von Schildesche über Enger bis hinter Spreng. Von hier aus ist es dann nicht mehr weit bis zur Westhoyeler Windmühle, wo ein Mahl- und Backtag stattfindet. An diesem Tag können wir den Weg vom Korn zum Mehl und weiter bis zum Brot und Kuchen verfolgen und die „Ergebnisse“ dann bei einer Tasse Kaffee genießen. Der Rückweg führt uns zum Museum Peter August Bockstiegel, wo wir einkehren können. Danach radeln wir auf ruhigen Wegen zurück nach Bielefeld. Am Bielefelder Hauptbahnhof endet unsere Tour.

RADWELT



Wir sind der zuverlässige Partner für Ihr neues E-Bike!



Radwelt GmbH Bielefeld

Sandhagen 16 a | 33617 Bielefeld | Telefon 05 21.15 27 88
info@radwelt-bielefeld.com | www.radwelt-bielefeld.com

Tagestour mit Besichtigung



Mühlentag im Museum Sägemühle

Meier Osthoff, ca. 50 km

Sonntag, 30. Juni, 10.00 Uhr bis ca. 18.00 Uhr



Foto: Günther Kniest

Schwierigkeitsgrad mittel
Durchschnittsgeschwindigkeit 15 bis 18 km/h
Höhenmeter ca. 110
Treff Eiscafé „San Remo“, Borgsen-Allee 3, Bielefeld-Quelle
Tourenbeitrag 5 Euro, für ADFC-Mitglieder kostenlos
Leitung Günther Kniest und Marianne Imkamp

Verbindliche Anmeldung bis zum 29. Juni, 12.00 Uhr, unter <https://touren-terminen.adfc.de>

Über Isselhorst radeln wir entlang der Lutter zur 1877 gebauten Sägemühle Meier Osthoff in Harsewinkel. Dort finden am „Tag der offenen Tür“ im Museum Sägemühle und in der Papiermanufaktur Besichtigungen und Vorführungen statt. Zwischendurch können wir uns an Bratwurst und selbstgebackenem Kuchen erfreuen. Auf der Rückfahrt ist ein Halt an der Dampf-Kleinbahn Mühlenstroth vorgesehen. Wer möchte, kann eine Zugfahrt mit der Kleinbahn unternehmen oder einkehren. Unsere Radtour endet am Treffpunkt in Quelle.

Feierabendtour mit dem Rennrad

Rennradtour



Durch den Süden Bielefelds, ca. 30 km

Dienstag, 2. Juli 18.00 Uhr bis ca. 20.30 Uhr

Schwierigkeitsgrad mittel
Leitung Siegfried Gützkow
Siehe Seite 14

Tagestour mit Einkehr



Internationale Gastronomie auf der „Gütsel“-Radtour, ca. 45 km

Samstag, 6. Juli, 10.00 Uhr bis ca. 18.00 Uhr

Schwierigkeitsgrad einfach
Durchschnittsgeschwindigkeit 15 bis 18 km/h
Höhenmeter ca. 130
Treff Eiscafé „San Remo“, Borgsen-Allee 3, Bielefeld-Quelle
Tourenbeitrag 5 Euro, für ADFC-Mitglieder kostenlos
Leitung Günther Kniest und Marianne Imkamp
Verbindliche Anmeldung bis zum 5. Juli, 12.00 Uhr, unter <https://touren-terminen.adfc.de>

Auf ruhigen Wegen radeln wir nach Gütersloh oder „Gütsel“, wie die Einheimischen ihre Stadt liebevoll nennen. Dabei erreichen wir kurz vor Gütersloh die Dalke. Sie führt uns direkt zum Ziel im Zentrum der Stadt, zum Café Nes. Die Spezialitäten des Hauses laden geradezu zu einer Einkehr ein. Mit türkischen Speisen und sehr leckerem selbstgemachten Kuchen können wir den Aufenthalt genießen. Entlang der Lutter radeln wir zurück zum Ausgangspunkt unserer Radtour in Quelle.

Krukenbaum

Fahrräder, die Freude machen – seit 1978

Elektroräder, Trekkingräder und Cityräder
der Marken Gudereit, BBF und Columbus

Große Auswahl an Zubehör.

Gern vereinbaren wir vormittags einen Beratungstermin

BI-Brackwede • Windelsbleicher Straße 41 (Ecke Stadtring)
Telefon 0521 445648 • www.krukenbaum-fahrrad.de



BIKEINN

www.BIKEINN.de

Christian Krätzscher

Telefon (0 52 06) 66 96

Telefax (0 52 06) 70 58 59

e-mail: info@BIKEINN.de

Jöllender Str. 57B 33739 Bielefeld

Tagestour mit Einkehr



Zum Umweltzentrum Heerser Mühle, ca. 50 km

Sonntag, 7. Juli, 11.00 Uhr bis ca. 18.00 Uhr

Schwierigkeitsgrad mittel

Durchschnittsgeschwindigkeit 15 bis 18 km/h

Treff ADFC-Infoladen, Stapenhorststraße 46

Tourenbeitrag 5 Euro, für ADFC-Mitglieder kostenlos

Leitung Kordula Gützlag und Ulla Lutz

Verbindliche Anmeldung bis zum 5. Juli
unter <https://touren-terme.adfc.de>

Seit 1987 engagiert sich das Umweltzentrum am historischen Standort der Heerser Mühle im Bereich der Umweltbildung und des Naturschutzes. Das ca. 30 ha große wunderschön und abwechslungsreich gestaltete Gelände mit Gärten und einem großen naturnahen Spielgelände lädt Besucher zum Entdecken ein. Wir folgen dem Grünen Netz bis zum Obersee. Über Milse und Kusenbaum erreichen wir unser Ziel in Schötmar. Während einer 1,5- stündigen Pause können wir uns das Umweltzentrum anschauen oder das Mühlen-Café besuchen (ggf. alternativ eigene mitgebrachte Verpflegung verzehren). Auf dem Rückweg folgen wir der Werre und kommen zum Abschluss an einem schönen Engelhof vorbei.

Feierabendtour mit dem Rennrad

Rennradtour



Durch den Süden Bielefelds, ca. 30 km

Dienstag, 9. Juli 18.00 Uhr bis ca. 20.30 Uhr

Schwierigkeitsgrad mittel

Leitung Siegfried Gützkow

Siehe Seite 14

Flotte Tagestour mit Bahnfahrt



Bahntrassenradeln im Kreis Gütersloh und Paderborn, ca. 70 km

Donnerstag, 11. Juli, 9.00 Uhr bis ca. 18.00 Uhr

Schwierigkeitsgrad mittel

Durchschnittsgeschwindigkeit 15 bis 18 km/h

Höhenmeter 180 m

Treff Kunsthalle, Artur-Ladebeck-Straße 5

Tourenbeitrag 5 Euro, für ADFC-Mitglieder kostenlos

Teilnehmende kaufen Bahnfahrkarten und Fahrradtickets selbst.

Leitung Günther Kniest und Marianne Imkamp

Verbindliche Anmeldung bis zum 10. Juli
unter <https://touren-terme.adfc.de>

Über Isselhorst und Gütersloh erreichen wir bei Rheda die Ems und die ehemalige Bahntrasse der Westfälischen Landes-Eisenbahn. Im Restaurant Seecafé ist eine längere Pause vorgesehen, und im Eiscafé „Salento“ in Sande können wir uns Eis, Kuchen und Kaffee schmecken lassen. Anschließend fahren wir zum Bahnhof Paderborn-Schloss Neuhaus, wo unsere Tour endet. Auf Grund der geringen Anzahl von Fahrradstellplätzen auf dieser Strecke müssen die Teilnehmenden die Rückfahrt nach Bielefeld in Eigenregie durchführen. Der Tourguide unterstützt sie dabei.

Manchmal ist ein Auto doch praktisch.



Treibstoff,
Parkplatz und
Versicherung
inklusive.

ADFC-Mitglieder
sparen 15 €
Anmeldegebühr.



www.blauer-engel.de/uz100

- umweltschonende Verkehrsdienstleistung
- schadstoffarme Fahrzeugflotte
- Förderung der Elektromobilität



Weil es uns
bewegt.



www.cambio-CarSharing.de

Sportliche Tagestour mit Einkehr



An die Weser, ca. 100 km

Sonntag, 14. Juli, 10.00 Uhr bis ca. 18.30 Uhr



Foto: Reinhard Scholz

Schwierigkeitsgrad schwer
Durchschnittsgeschwindigkeit
15 bis 18 km/h
Treff Endstation „Schildesche“ der
Stadtbahnlinie 1, An der Reegt
Tourenbeitrag 5 Euro,
für ADFC-Mitglieder kostenlos
Leitung Reinhard Scholz

Verbindliche Anmeldung bis zum 13. Juli
unter <https://touren-terminen.adfc.de>

Vom Startort geht es erst einmal über Enger nach Bünde. Wir folgen dann der Else und der Werre bis an die Weser bei Bad Oeynhausen. Nach einem längeren Anstieg erwartet uns von der Burg Vlotho ein herrlicher Ausblick auf das Wesertal. In Vlotho ist eine Einkehr in einem Café geplant. Zurück geht es durch hügelige Landschaften über Bonneberg und Bad Salzuflen. Die Tour ist für Rennräder nicht geeignet.

Feierabendtour



Bike & Boule, ca. 10 km

Donnerstag, 18. Juli, 18.00 Uhr bis ca. 21.00 Uhr

Schwierigkeitsgrad sehr einfach

Leitung Ulrike Urban

Siehe Seite 15

Tagestour mit Bahnfahrt und Besichtigung



Zum Heimatverein in Wehe bei Rahden,

ca. 50 km

Sonntag, 21. Juli, 8.30 Uhr bis ca. 18.00 Uhr



Foto: Günther Kniest

Schwierigkeitsgrad mittel
Durchschnittsgeschwindigkeit
15 bis 18 km/h
Höhenmeter ca. 120
Treff Hauptbahnhof Bielefeld
Tourenbeitrag 7 Euro,
für ADFC-Mitglieder 2 Euro
Teilnehmende kaufen Bahnfahr-
karten und Fahrkartickets selbst

Leitung Günther Kniest und Marianne Imkamp

Verbindliche Anmeldung bis zum 20. Juli, 12.00 Uhr,
unter <https://touren-terminen.adfc.de>

Wir fahren mit dem Zug nach Rahden. Zu Beginn der Radtour besichtigen wir die Burgruine und den Museumshof Rahden. Durch Auen und Moore, über Alleen und durch Schutzgebiete, vorbei an historischen Gebäuden und Denkmälern erreichen wir den Heimatverein an der historischen Bockwindmühle in Wehe. Hier ist ein längerer Aufenthalt vorgesehen. Im Rahmen einer Führung lassen wir uns von der Historie dieser Region erzählen. (Es entstehen zusätzliche Kosten.) Anschließend radeln wir durch den Osterwald und entlang der Bastauwiesen zum Bahnhof Minden. Von dort fahren wir zurück nach Bielefeld. Die Tour endet am Hauptbahnhof Bielefeld.

TREKKING
KÖNIG^{DE}

Mach ein Abenteuer draus

5€
BONUS*

- ✓ Fahrradtaschen
- ✓ Bike-Rucksäcke
- ✓ Bekleidung
- ✓ Regenschutz

Öffnungszeiten:
Mo-Fr: 10:00 - 19:00 Uhr
Sa: 10:00 - 18:00 Uhr

Oberntorwall 22, 33602 Bielefeld
+49 521 173824
tk.bielefeld@trekking-koenig.de

*Bei Vorlage dieser Anzeige erhalten Sie 5€ Rabatt bei einem Einkauf ab 50€.
Nicht auf bereits reduzierte Artikel oder in Kombination mit anderen Aktionen oder Gutscheinen.
Gültig bis zum 31.12.2024

PATRIA

WIR BAUEN DEIN RAD

Das Rad, das dir passt

- › individuell ausgestattet
- › Rahmen nach Maß
- › von Hand gebaut
- › Fahrrad & eBike
- › aus Bielefeld

für dich & dein Rad
VELOTOP

Apfelstr. 85 | 33613 Bielefeld
0521 - 4481 2401 | velotop.de

Tagestour mit Bahnfahrt und Einkehr



Von Minden nach Schlüsselburg und zurück, ca. 75 km

Samstag, 27. Juli, 9.00 Uhr bis ca. 18.00 Uhr



Foto: Christa Börnemeier

Schwierigkeitsgrad mittel
Durchschnittsgeschwindigkeit 15 bis 18 km/h
Treff Hauptbahnhof Bielefeld
Tourenbeitrag 7 Euro, für ADFC-Mitglieder 2 Euro
Teilnehmende kaufen Bahnfahrkarten und Fahrradtickets selbst.
Leitung Reinhard Strothotte und Christa Börnemeier

Verbindliche Anmeldung bis zum 25. Juli
unter <https://touren-terminer.adfc.de>

Nach der Bahnfahrt bis Minden geht es zunächst auf der rechten Weserseite weiter. Wir kommen an mehreren durch Sandabbau entstandenen Wasserflächen vorbei und radeln durch ruhige Dörfer wie zum Beispiel Windheim. In Heimsen ist eine Pause in einem Café mit Blick auf die Flusslandschaft vorgesehen. Bei Schlüsselburg mit seinem interessanten Scheunenviertel geht es dann auf der anderen Seite flussaufwärts. Von Petershagen bis Minden folgen wir dem Weserufer, bevor uns der Zug nach Bielefeld zurückbringt.

Tagestour mit Einkehr



Überraschungstour, ca. 100 km

Sonntag, 28. Juli, 9.30 Uhr bis ca. 18.00 Uhr



Foto: Ingrid Dingerdissen

Schwierigkeitsgrad schwer
Durchschnittsgeschwindigkeit 15 bis 18 km/h
Höhenmeter min. 500
Treff Bahnhof Sennestadt, Krackser Straße 205, Bielefeld-Sennestadt
Tourenbeitrag 5 Euro, für ADFC-Mitglieder kostenlos
Leitung Reinhard Scholz

Verbindliche Anmeldung bis zum 26. Juli
unter <https://touren-terminer.adfc.de>

Wir fahren vorwiegend auf ruhigen Forst- und Wirtschaftswegen durch den Teutoburger Wald. Es sind auch holprige und sandige Abschnitte dabei. Stärker befahrene Straßen werden weitestgehend vermieden. Ein paar schöne Anstiege nehmen wir auch mit und genießen von oben den Blick in die Landschaft. Am Nachmittag ist eine Einkehr in einem Café geplant. Die Tour ist für Rennräder nicht geeignet.

Tagestour mit Besichtigung



Besuch des Duftgartens „Petite Provence“ in Lage, ca. 50 km

Mittwoch, 31. Juli, 10.00 Uhr bis ca. 18.00 Uhr



Foto: Ulrike Urban

Schwierigkeitsgrad mittel
Durchschnittsgeschwindigkeit unter 15 km/h
Höhenmeter ca. 200
Treff DJH-Jugendgästehaus, Hermann-Kleinewächter-Straße 1, Endstation „Dürkopp Tor 6“ der Stadtbahnlinie 3
Tourenbeitrag 5 Euro, für ADFC-Mitglieder kostenlos

Leitung Ulrike Urban und Marianne Imkamp
Verbindliche Anmeldung bis zum 30. Juli
unter <https://touren-terminer.adfc.de>

Wir radeln über die Fahrradstraße Ehlenrufer Weg nach Stieghorst. Über Hillegossen, Ubbedissen, Asemissen und Ehlenbruch geht es weiter nach Lage zu unserem Ziel, dem Duftgarten des Unternehmens Taoasis mit dem großen Lavendelfeld und verschiedenen anderen Testfeldern. Als Gruppe erhalten wir einen ermäßigten Eintritt (ohne Gartenführung). Geplant ist ein etwa dreistündiger Aufenthalt in der „Petite Provence“. Das Café am Duftgarten hält ein reichhaltiges Angebot an Imbissen und Kuchen bereit. Auf dem Rückweg können wir in einer Eisdiele einkehren.

Tagestour mit Einkehr und Bahnfahrt



Südlich des Teutoburger Waldes nach Münster, ca. 70 km

Donnerstag, 1. August, 9.00 Uhr bis ca. 19.00 Uhr



Foto: Siegfried Gützkow

Schwierigkeitsgrad mittel
Durchschnittsgeschwindigkeit 15 bis 18 km/h
Treff Eiscafé „San Remo“, Borsgen-Allee, Bielefeld-Quelle
Tourenbeitrag 7 Euro, für ADFC-Mitglieder 2 Euro
Teilnehmende kaufen Bahnfahrkarten und Fahrradtickets selbst
Leitung Siegfried Gützkow und Herbert Matthes

Verbindliche Anmeldung bis zum 30. Juli
unter <https://touren-terminer.adfc.de>

Die Fahrradstadt Münster soll heute unser Ziel sein. Im Oktober 2004 wurde ihr der Titel „Lebenswerteste Stadt der Welt“ im internationalen Städtewettbewerb „International Awards for Liveable Communities“ verliehen. Unsere Tour dorthin auf gut ausgebauten „Pättkes“ und Radwegen ist komplett flach, landschaftlich sehr schön und deshalb gut zu bewältigen. Wir fahren zum Teil auf dem Emsradweg und kommen auch durch Wardorf. In Münster haben wir genug Zeit, um ein wenig die sehr schöne Altstadt zu erkunden. Für die Rückfahrt nehmen wir den Zug, der uns zum Hauptbahnhof Bielefeld bringt, wo unsere Tour endet.

Städtetour mit Bahnfahrt



Dortmund - Industriekultur im Wandel der Zeit, ca. 50 km

Samstag, 3. August, 9.00 Uhr bis ca. 18.30 Uhr



Foto: Reinhard Strothotte

Schwierigkeitsgrad mittel
Durchschnittsgeschwindigkeit unter 15 km/h
Treff Hauptbahnhof Bielefeld
Tourenbeitrag 7 Euro,
für ADFC-Mitglieder 2 Euro
Teilnehmende kaufen Bahnfahrkarten und Fahrradtickets selbst
Leitung Klaus und Sabine Menke

Verbindliche Anmeldung bis zum 1. August
unter <https://touren-termine.adfc.de>

Mit dem Zug fahren wir nach Dortmund und auch von dort wieder zurück nach Bielefeld. Bei dieser spannenden und hochinteressanten Tour erkunden wir die Stadt und ihre Umgebung mit der Unterstützung eines heimischen Tourguides. Zu sehen und zu „erfahren“ sind großflächige Industrieareale, ehemalige Zechen mit ihren Fördertürmen und Stahlwerke mit riesigen Hallen, die heute oftmals eine neue Identität bekommen haben. Auch der Phönixsee mit moderner Wohnbebauung und Naturschutzgebiete, durch die die renaturierte Emscher fließt, werden angefahren. Die Vielfalt an libanesischen, pakistanischen oder türkischen Supermärkten, Cafés und Restaurants in einigen Wohnvierteln runden das Bild einer „Multikulti-Stadt“ ab.

Tagestour mit Einkehr



Zur Kaffeerösterei BO in Bad Salzuflen, 50 km

Sonntag, 4. August, 11.00 Uhr bis ca. 17.00 Uhr



Foto: Heinz-Gustav Dingerdisen

Schwierigkeitsgrad mittel
Durchschnittsgeschwindigkeit 15 bis 18 km/h
Treff ADFC-Infoladen,
Stapenhorststraße 46
Tourenbeitrag 5 Euro,
für ADFC-Mitglieder kostenlos
Leitung Anja Gellert
Verbindliche Anmeldung
bis zum 2. August unter
<https://touren-termine.adfc.de>

Wir radeln entspannt auf wenig befahrenen Straßen nach Bad Salzuflen und besuchen dort die Kaffeerösterei BO, die sich in einem alten Fachwerkhaus in der Altstadt befindet. Hier können wir uns auch mit leckerem Kaffee und Kuchen verwöhnen lassen. Anschließend fahren wir auf anderen Wegen zurück nach Bielefeld.

Feierabendtour



Die schönsten Radwege zum Obersee, ca. 25 km

Dienstag, 6. August, 17.30 Uhr bis ca. 21.00 Uhr



Foto: Ingrid Dingerdisen

Schwierigkeitsgrad einfach
Durchschnittsgeschwindigkeit unter 15 km/h
Treff ADFC-Infoladen,
Stapenhorststraße 46
Die Teilnahme an der Tour ist kostenlos
Leitung Klaus und Sabine Menke

Verbindliche Anmeldung bis zum 5. August
unter <https://touren-termine.adfc.de>

Wir fahren durch die Innenstadt, entlang der freigelegten Lutter zu den Stauteichen. Weiter geht es bis zur Milser Mühle entlang der Lutter. Anschließend radeln wir parallel zum Johannesbach zur wohlverdienten Pause am Obersee. Für den Rückweg nehmen wir Radwege durch Parkanlagen im Bielefelder Westen zu unserem neuen Infoladen.

Feierabendtour mit dem Rennrad



Durch den Süden Bielefelds, ca. 30 km

Dienstag, 6. August 18.00 Uhr bis ca. 20.30 Uhr

Schwierigkeitsgrad mittel
Leitung Siegfried Gützkow
Siehe Seite 14

Tagestour mit Besichtigung



Zur Flugshow in der Adlerwarte Berlebeck, ca. 60 km

Donnerstag, 8. August, 9.00 Uhr bis ca. 18.00 Uhr




Foto: Günther Kniest

Schwierigkeitsgrad mittel
Durchschnittsgeschwindigkeit 15 bis 18 km/h
Höhenmeter ca. 380
Treff Bielefeld Hauptbahnhof
Tourenbeitrag 5 Euro,
für ADFC-Mitglieder kostenlos
Leitung Günther Kniest und
Marianne Imkamp

Verbindliche Anmeldung bis zum 7. August, 12.00 Uhr,
unter <https://touren-termine.adfc.de>

Die Tour führt uns nach Detmold. Durch die herrliche Altstadt radeln wir zur Adlerwarte Berlebeck. Hier erleben wir Greifvögel hautnah. (Es entstehen zusätzliche Kosten). In einer ca. 40-minütigen Flugshow zeigen Falken, Adler, Geier, Milane, Bussarde, Gaukler und andere Vogelarten ihr Können. In humorvoller, spannender Weise vermitteln die Falkner viel Wissenswertes über die Lebensweise dieser imposanten Vögel. Wir erleben Nervenkitzel pur bei einem garantiert unvergesslichen Erlebnis für die ganze Familie. Auf dem Rückweg ist eine Einkehr vorgesehen. Es besteht die Möglichkeit, die Rückfahrt von Detmold mit der Bahn in Eigenregie durchführen.

Feierabendtour
 

Zum Eisessen nach Werther

- ein Rundkurs über Häger, ca. 25 km


Donnerstag, 8. August, 17.30 Uhr bis ca. 21.00 Uhr



Foto: Ingrid Dingerdissen

Schwierigkeitsgrad einfach
Durchschnittsgeschwindigkeit unter 15 km/h
Treff ADFC-Infoladen, Stapenhorststraße 46
Die Teilnahme an dieser Tour ist kostenlos.
Leitung Klaus und Sabine Menke
Verbindliche Anmeldung bis zum 7. August unter
<https://touren-terminen.adfc.de>

Interessante Bauernhöfe mit schönen restaurierten Deelentoren begleiten uns auf dieser Tour. Durch den Bielefelder Westen fahren wir über Schröttinghausen und Häger nach Werther, wo wir eine wohlverdiente Pause machen und uns ein leckeres Eis gönnen. Anschließend fahren wir gemütlich, teilweise über die ehemalige Trasse der Schmalspurbahn Bielefeld-Werther, zum Ausgangspunkt zurück.

 Tagestour mit Einkehr
 

Eine Grenzfahrt zwischen Nordrhein-Westfalen und Niedersachsen, ca. 55 km

Samstag, 10. August, 10.00 Uhr bis ca. 18.00 Uhr



Foto: Reinhard Strothotte

Schwierigkeitsgrad mittel
Durchschnittsgeschwindigkeit unter 15 km/h
Höhenmeter ca. 350
Treff Endstation „Babenhausen Süd“ der Stadtbahnlinie 3, Splittenbreite
Tourenbeitrag 5 Euro, für ADFC-Mitglieder kostenlos
Leitung Klaus und Sabine Menke
Verbindliche Anmeldung bis zum 9. August unter
<https://touren-terminen.adfc.de>

Die Hinfahrt führt uns über Jöllenbeck, Enger, Spenge und Neuenkirchen. Ein Großteil der Strecke verläuft auf der Grenze zwischen Nordrhein-Westfalen und Niedersachsen, zum Teil entlang der Warmenau, zum Teil auf ehemaligen Kleinbahntrassen. Das erste Highlight ist das Schloss Königsbrück mit seinem einmaligen Sumpfwald. Eine längere Pause in dem wunderschön gelegenen Café „Tannenhof“ ist fest eingeplant, bevor es weiter über Werther zurück nach Bielefeld geht. Ein zwischenzeitlicher Fotostopp am sehenswerten Schloss Brincke darf natürlich auch nicht fehlen.

Finden Sie bequem Ihre Unterkunft mit Bett+Bike bei über 5.800 fahrradfreundlichen Unterkünften.



Bett+Bike Qualitätsauszeichnung

Hier schlafen Radreisende gut!

Ihr Rad ist sicher abgestellt, Ihre Kleidung trocknet im Schlaf. Ein vitales Frühstück bringt Sie morgens in Schwung.

Halbtagestour mit Besichtigung



Zum Museum Osthusschule in der Senne, ca. 35 km Sonntag, 11. August, 13.00 Uhr bis ca. 18.00 Uhr



Schwierigkeitsgrad einfach
Durchschnittsgeschwindigkeit
18 bis 20 km/h
Treff Eiscafé „San Remo“,
Borgsen-Allee 3, Bielefeld-Quelle
Tourenbeitrag 5 Euro,
für ADFC-Mitglieder kostenlos
Leitung Ulla Lutz und Kordula Gützlag
Verbindliche Anmeldung
bis zum 9. August unter
<https://touren-terme.adfc.de>

Auf ruhigen Wegen fahren wir durch den Süden Bielefelds und Isselhorst, vorbei am Landschaftspflegehof Ramsbrock. Im Museum Osthusschule mit seinen beiden historischen Gebäuden können wir an einer Führung teilnehmen, zu der auch eine Unterrichtsstunde gehört, wie sie um 1900 stattgefunden haben könnte. Es entstehen zusätzliche Kosten.

Feierabendtour mit dem Rennrad



Durch den Süden Bielefelds, ca. 30 km Dienstag, 13. August 18.00 Uhr bis ca. 20.30 Uhr

Schwierigkeitsgrad mittel
Leitung Siegfried Gützkow
Siehe Seite 14

Sportliche Tagestour mit Bahnfahrt



Eine Vier-Flüsse-Radtour in Ostwestfalen, ca. 75 km Donnerstag, 15. August, 9.00 Uhr bis ca. 18.00 Uhr



Schwierigkeitsgrad schwer
Durchschnittsgeschwindigkeit
15 bis 18 km/h
Höhenmeter ca. 330
Treff Hauptbahnhof Bielefeld
Tourenbeitrag 7 Euro,
für ADFC-Mitglieder 2 Euro
Teilnehmende kaufen Bahnfahrkarten
und Fahrradtickets selbst.

Leitung Günther Kniest und Marianne Imkamp
Verbindliche Anmeldung bis zum 7. August, 12.00 Uhr,
unter <https://touren-terme.adfc.de>

Mit der Bahn fahren wir nach Schloss Neuhaus. Entlang der Flüsse Pader, Alme, Heder und Lippe gibt es zahlreiche Kunstwerke, historische Gebäude und Spuren der Römer zu entdecken. Die Ruhe im Quellgebiet der Heder vor Salzkotten lädt zum Verweilen ein. Die Flüsse führen uns durch eine reizvolle Landschaft mit kleinen Teichen und Parks. Nach einem erneuten Durchfahren der Anlage von Schloss Neuhaus radeln wir zum Bahnhof Paderborn-Schloss Neuhaus, wo die Tour endet. Die Rückfahrt müssen die Teilnehmenden in Eigenregie durchführen.

Feierabendtour



Bike & Boule, ca. 10 km Donnerstag, 15. August, 18.00 Uhr bis ca. 21.00 Uhr

Schwierigkeitsgrad sehr einfach
Leitung Ulrike Urban
Siehe Seite 15

Tagestour mit Bahnfahrt und Einkehr



Durch den Mühlenkreis von Minden nach Bünde, ca. 65 km Samstag, 17. August, 10.00 Uhr bis ca. 18.00 Uhr



Schwierigkeitsgrad mittel
Durchschnittsgeschwindigkeit
15 bis 18 km/h
Treff Hauptbahnhof Bielefeld
Tourenbeitrag 7 Euro,
für ADFC-Mitglieder 2 Euro
Teilnehmende kaufen Bahnfahrkarten
und Fahrradtickets selbst.
Leitung Reinhard Strothotte und
Christa Börnemeier

Verbindliche Anmeldung bis zum 15. August
unter <https://touren-terme.adfc.de>

Mit dem Zug fahren wir nach Minden. Von dort aus folgen wir der Weser bis zur Valentinsmühle in Todtenhausen. Im „Großen Torfmoor“ können wir von einem der Aussichtstürme in die weite Landschaft blicken. Wir radeln durch Stockhausen mit seiner alten Wasserburg und erreichen Bad Holzhausen, wo eine Kaffeepause vorgesehen ist. Nach der Stärkung überqueren wir das Wiehengebirge und erreichen Bünde. Von hier aus geht es mit der Bahn zurück nach Bielefeld.

Tagestour mit Bahnfahrt



Bahntrassenradeln über Vlotho nach Porta Westfalica, ca. 60 km Donnerstag, 22. August, 9.00 Uhr bis ca. 18.00 Uhr

Schwierigkeitsgrad mittel
Durchschnittsgeschwindigkeit 15 bis 18 km/h
Höhenmeter 430 m
Treff Endstation „Schildesche“ der Stadtbahnlinie 1, An der Reeg
Tourenbeitrag 7 Euro, für ADFC-Mitglieder 2 Euro
Teilnehmende kaufen Bahnfahrkarten und Fahrradtickets selbst.
Leitung Günther Kniest und Marianne Imkamp
Verbindliche Anmeldung bis zum 21. August
unter <https://touren-terme.adfc.de>

Auf überwiegend ebenen Radwegen und ehemaligen Kleinbahntrassen fahren wir über Enger, Herford, Bad Salzuflen nach Vlotho. In Enger ist ein kurzer Besuch des Kleinbahnmuseums vorgesehen. Danach beginnt der genießerische Teil unserer Tour mit Einkehrmöglichkeiten in Herford oder Bad Salzuflen. Anschließend radeln wir weiter nach Porta Westfalica. Von dort fahren wir mit dem Zug zurück nach Bielefeld.

.....
Tagestour mit Bahnfahrt



An Ems und Dalke entlang, ca. 70 km Samstag, 24. August, 9.30 Uhr bis ca. 17.30 Uhr



Foto: Wolfgang Hürck

Schwierigkeitsgrad mittel
Durchschnittsgeschwindigkeit 15 bis 18 km/h
Höhenmeter ca. 160
Treff Hauptbahnhof Bielefeld
Tourenbeitrag 7 Euro,
für ADFC-Mitglieder 2 Euro
Teilnehmende kaufen Bahnfahr-
karten und Fahrradtickets selbst

Leitung Reinhard Strothotte und Christa Börnemeier
Verbindliche Anmeldung bis zum 22. August
unter <https://touren-terminen.adfc.de>

Wir fahren mit dem Zug nach Gütersloh. Entlang der Dalke Richtung Westen nähern wir uns dem Ems-Radweg, dem wir durch das ehemalige Gelände der Landesgartenschau in Rheda und Wiedenbrück bis Rietberg folgen. Durch die Rietberger Emsniederung radeln wir zum Steinhorster Becken, wo wir im Bauernhof-Café „Brinkmeier“ einkehren. Über Kaunitz und Sende erreichen wir das Naturschutzgebiet „Große Wiese“ mit seinen Storchennestern. Nun folgen wir der Dalke bis in die Gütersloher Innenstadt und zum Bahnhof. Wir nehmen den Zug zurück zum Bielefelder Hauptbahnhof, wo unsere Tour endet.

.....
Tagestour mit Einkehr



Sommertour zum Feldmarksee, ca. 70 km Sonntag, 25. August, 10.00 Uhr bis ca. 17.00 Uhr



Foto: ©Stadt Sassenberg

Schwierigkeitsgrad mittel
Durchschnittsgeschwindigkeit 18 bis 20 km/h
Treff Eiscafé „San Remo“,
Borgsen-Allee 3, Bielefeld-Quelle
Tourenbeitrag 5 Euro,
für ADFC-Mitglieder kostenlos
Leitung Ulla Lutz
Verbindliche Anmeldung
bis zum 22. August unter
<https://touren-terminen.adfc.de>

Von Quelle aus fahren wir über Steinhagen, Kölkebeck und die Greffener Mark zum Erholungsgebiet Feldmarksee bei Sassenberg mit einem idyllischen Sandstrand. Im Zentrum des großen Sees liegt eine kleine Vogelschutzinsel, die Brutstätte für diverse heimische Wasservogelarten ist. Dieses Gebiet liegt unmittelbar an den weitläufigen Radwegenetzen der Grenzgänger- und 100 Schlösser-Route. Bei schönem Wetter besteht die Möglichkeit, im See zu baden. Im Eiscafé „Zenella“ oberhalb des Sees ist eine Einkehr geplant.

.....
Tagestour mit Bahnfahrt



Die „Grüne Acht“ - ein Radweg im Ruhr- gebiet, ca. 45 km Samstag, 31. August, 9.00 Uhr bis ca. 18.00 Uhr

Schwierigkeitsgrad einfach
Durchschnittsgeschwindigkeit 15 bis 18 km/h
Höhenmeter ca. 130
Treff Hauptbahnhof Bielefeld
Tourenbeitrag 7 Euro, für ADFC-Mitglieder 2 Euro
Teilnehmende kaufen Bahnfahrkarten und Fahrradtickets selbst
Leitung Günther Kniest und Marianne Imkamp
Verbindliche Anmeldung bis zum 30. August, 12.00 Uhr,
unter <https://touren-terminen.adfc.de>

Auf dem Radweg „Grüne Acht“ in Castrop-Rauxel erradeln wir einige der wichtigsten Sehenswürdigkeiten und lassen uns von der vielfältigen Landschaft überraschen. Interessante Gegensätze bilden das sanft-bergige Castroper Hügelland und die flache Mengeder Heide, aber auch die quirliche Stadtmitte und ein ruhiges Waldgebiet. Mit dem Zug fahren wir zurück nach Bielefeld.

.....
Tagestour mit Bahnfahrt und Festbesuch



Zum Pflaumenmarkt nach Stromberg, ca. 60 km Samstag, 7. September, 10.00 Uhr bis ca. 18.00 Uhr



Foto: Hartmut Kreis

Schwierigkeitsgrad mittel
Durchschnittsgeschwindigkeit 15 bis 18 km/h
Treff Hauptbahnhof Bielefeld
Tourenbeitrag 7 Euro,
für ADFC-Mitglieder 2 Euro
Teilnehmende kaufen Bahnfahr-
karten und Fahrradtickets selbst
Leitung Reinhard Strothotte und
Christa Börnemeier

Verbindliche Anmeldung bis zum 5. September
unter <https://touren-terminen.adfc.de>

Mit der Bahn fahren wir zunächst nach Oelde. Dann geht es per Rad nach Stromberg, wo an diesem Wochenende der Pflaumenmarkt stattfindet. Angeboten werden nicht nur frisch geerntete Pflaumen, sondern auch Pflaumenkuchen, Pflaumenmus und vieles mehr. Daher ist hier eine ausgiebige Pause zur Stärkung geplant. Mit dem Rad fahren wir über Gütersloh zurück nach Bielefeld.

.....
Radtour mit Hofbesichtigung und Einkaufsmöglichkeit



Zum Biohof Gut Wilhelmsdorf, ca. 40 km Samstag, 14. September, von 10.00 Uhr bis ca. 18.00 Uhr

Schwierigkeitsgrad einfach
Leitung Günther Kniest und Marianne Imkamp
Siehe Seite 16

Tagestour mit Bahnfahrt



Auf dem Pfad der Menschenrechte in Minden, ca. 50 km

Samstag, 21. September, 9.00 Uhr bis ca. 18.00 Uhr



Foto: Günther Kniest

Schwierigkeitsgrad einfach
Durchschnittsgeschwindigkeit 15 bis 18 km/h
Höhenmeter ca. 130
Treff Hauptbahnhof Bielefeld
Tourenbeitrag 7 Euro,
für ADFC-Mitglieder 2 Euro
Teilnehmende kaufen Bahnfahrkarten und Fahrradtickets selbst
Leitung Günther Kniest und Marianne Imkamp
Verbindliche Anmeldung bis zum 20. September, 12.00 Uhr, unter <https://touren-terme.adfc.de>

Wir fahren mit der Bahn nach Minden, wo wir von der Mindener Tourleiterin Christine empfangen werden. Sie zeigt uns Minden, radelt mit uns entlang der Weser und dem Mittellandkanal. Schachtschleuse, Schiffsmühle und Schiffshebewerk dürfen dabei natürlich nicht fehlen. Auf dem Pfad der Menschenrechte sehen wir uns einige von insgesamt 15 Kunststelen an der Wegstrecke an. Wir lernen einige schöne Fahrradstraßen kennen, unter anderem den Radweg auf dem Weserauentunnel über der B61. Das Kaiser-Wilhelm-Denkmal schauen wir uns vom Tal aus an. Eine Einkehr ist in einem Café geplant. Mit dem Zug geht es zurück nach Bielefeld.

Tagestour mit Festbesuch



Zum Piumer Kartoffelmarkt, ca. 50 km

Sonntag, 22. September, 11.00 Uhr bis ca. 17.00 Uhr



Foto: Stadt Borgholzhausen

Schwierigkeitsgrad mittel
Durchschnittsgeschwindigkeit 15 bis 18 km/h
Treff ADFC-Infoladen, Stapenhorststraße 46
Tourenbeitrag 5 Euro,
für ADFC-Mitglieder kostenlos
Leitung Kordula Gützlage und Anja Gellert

Verbindliche Anmeldung bis zum 20. September unter <https://touren-terme.adfc.de>

Die Borgholzhausener Innenstadt lädt jedes Jahr am dritten Wochenende im September zum Piumer Kartoffelmarkt ein. An über 80 Ständen kann man neben ausgefallenen Waren und traditioneller Handwerkskunst auch zahlreiche landwirtschaftliche Produkte aus der Region entdecken. Der sich durch die Straßen schlängelnde „längste Kartoffeltisch“ lädt zum Verweilen und zum Genießen diverser kulinarischer Spezialitäten rund um die Kartoffel ein. Die Tour ist für Rennräder nicht geeignet.

Tour mit Besichtigung



„Neues aus Altem“-Radtour zur Recyclingbörse in Herford, ca. 40 km

Samstag, 28. September, 10.00 Uhr bis ca. 15.00 Uhr



Foto: Ulrike Urban

Schwierigkeitsgrad einfach
Durchschnittsgeschwindigkeit unter 15 km/h
Treff Endstation „Schildesche“ der Stadtbahnlinie 1, An der Reegt
Tourenbeitrag 5 Euro,
für ADFC-Mitglieder kostenlos
Leitung Ulrike Urban und Marianne Imkamp
Verbindliche Anmeldung bis zum 27. September unter <https://touren-terme.adfc.de>

Am Obersee, an Brake und auf einem unbefestigten Nebenweg am dortigen Klärwerk vorbei radeln wir nach Herford. Auf dem Gänsemarkt gibt es die Möglichkeit, sich mit Getränken oder einem Imbiss zu versorgen, bevor wir zur Recyclingbörse in Herford weiterfahren. Dort zeigt uns Oliver Schübbe, wie alte Möbel und Haushaltsgegenstände durch Upcyclingprozesse zu neuem Leben erweckt und anschließend zum Verkauf angeboten werden. Die Rückfahrt führt uns durch das Industriegebiet an der Laarer Straße und vorbei am Braker Friedhof. Durch die Grafenheider Siedlung gelangen wir zum Café „Pausenliebe“ auf dem Halhof, wo unsere Tour endet. Wenn es gewünscht wird, können wir hier gemeinsam einkehren.

Feierabendtour mit dem Rennrad

Rennradtour



Durch den Süden Bielefelds, ca. 30 km

Dienstag, 1. Oktober 17.00 Uhr bis ca. 19.30 Uhr

Schwierigkeitsgrad mittel
Leitung Siegfried Gützkow
Siehe Seite 14

Feierabendtour mit dem Rennrad

Rennradtour



Durch den Süden Bielefelds, ca. 30 km

Dienstag, 8. Oktober 17.00 Uhr bis ca. 19.30 Uhr

Schwierigkeitsgrad mittel
Leitung Siegfried Gützkow
Siehe Seite 14

Ruhige Tagestour mit Einkehr



Zur Bäckerei Schulze nach Borgholzhausen, ca. 45 km Samstag, 19. Oktober, 10.00 Uhr bis ca. 16.00 Uhr



Schwierigkeitsgrad mittel
Durchschnittsgeschwindigkeit
15 bis 18 km/h
Treff ADFC-Infoladen,
Stapenhorststraße 46
Tourenbeitrag 5 Euro,
für ADFC-Mitglieder kostenlos
Leitung Anja Gellert
Verbindliche Anmeldung
bis zum 16. Oktober unter
<https://touren-termine.adfc.de>

Es geht auf ruhigen Wegen über Werther nach Borgholzhausen zum Café Schulze, wo wir eine (Kaffee-) Pause machen. Der zum Café gehörende Laden bietet eine überaus große Auswahl unterschiedlicher Gebäcksorten. Möglicherweise gibt es sogar schon Weihnachtsgebäck zu kaufen. Der Rückweg führt uns auf der Südseite des Teutoburger Walds durch Halle nach Bielefeld.

Zeitgeschichtliche Tour



Stolpersteine erkunden im Bielefelder Osten, ca. 10 km

Freitag, 1. November, 13.30 Uhr bis ca. 15.30 Uhr



Schwierigkeitsgrad sehr einfach
Durchschnittsgeschwindigkeit
unter 15 km/h
Treff DJH-Jugendgästehaus,
Hermann-Kleinewächter-Straße 1,
Endstation „Dürkopp Tor 6“ der
Stadtbahnlinie 3
Die Teilnahme an dieser Tour ist
kostenlos.
Leitung Ulrike Urban
Verbindliche Anmeldung
bis zum 31. Oktober unter
<https://touren-termine.adfc.de>

Die Stolperstein-Erkundungstour im Bielefelder Osten führt uns zunächst zum Museum Wäschefabrik, dann durch die Werner-Bock-Straße zur Ziegelstraße; sie endet voraussichtlich an der Oldentruper Straße. Weitere Verlegungen von Stolpersteinen im Bielefelder Osten verdeutlichen, wie viele Menschen der nationalsozialistischen Gewaltherrschaft zum Opfer fielen. Wir berichten über das Schicksal dieser Menschen. Um die Erinnerung an sie wachzuhalten, putzen wir die Steine, dekorieren sie je nach Gegebenheit mit Grün, Blumen oder ummalen sie mit Straßenkreide. Die Tour ist generationsübergreifend gedacht und lässt sich von Enkeln bis Großeltern radeln.

Zeitgeschichtliche Tour



Stolpersteine erkunden zwischen Hauptbahnhof, Sudbrack und Schildesche, ca. 10 km

Sonntag, 3. November, 12.00 Uhr bis ca. 14.30 Uhr



Schwierigkeitsgrad sehr einfach
Durchschnittsgeschwindigkeit
unter 15 km/h
Treff Hauptbahnhof Bielefeld am
Mahnmal
Die Teilnahme an dieser Tour ist
kostenlos.
Leitung Ulrike Urban

Verbindliche Anmeldung bis zum 2. November unter
<https://touren-termine.adfc.de>

Wir treffen uns auf dem Bahnhofsvorplatz des Bielefelder Hauptbahnhofs an dem Mahnmal: „JEDE ERMORDETE, JEDER ERMORDETE HAT EINEN NAMEN“. Dieses Mahnmal wurde im August 1998 aufgestellt mit den Namen und Geburtsdaten von Menschen, die zwischen 1933 und 1945 als Juden in Bielefeld registriert waren und deportiert wurden. Es sind zehn der größeren Deportationen auf den Tafeln dokumentiert. Auf unserer Erkundungstour finden wir weitere Stolpersteine, die an Schicksale von Opfern der nationalsozialistischen Gewaltherrschaft erinnern. Wir berichten von ihnen, putzen die Steine und dekorieren diese je nach Gegebenheit mit Kerzen, Grün oder ummalen sie mit Straßenkreide. Die Tour ist generationsübergreifend gedacht und lässt sich von Enkeln bis Großeltern radeln.



Klimaschutz-Bildung in Bielefeld und Ostwestfalen-Lippe

Seminare, Workshops & Vorträge

- Klimawandel: Ursachen, Folgen und Lösungsansätze
- Persönliche Handlungsmöglichkeiten
- Energie- und Kosteneinsparung
- Berufliche Weiterbildung

klimaschutzbildung-warekar.de



ADFC Bielefeld e.V.
Stapenhorststraße 46 • 33615 Bielefeld

Tel. 0521 13 11 13 • adfc.bielefeld@gmx.de
bielefeld.adfc.de

Öffnungszeiten: Montag 17 – 18 Uhr • Samstag 10 – 12 Uhr
März bis August auch Mittwoch 17 – 18 Uhr